

令和元年 7 月 2 1 日執行

第 2 5 回参議院議員通常選挙

結 果 調

平塚市選挙管理委員会

ま え が き

この記録は、令和元年7月21日執行の第25回参議院議員通常選挙の結果をまとめたものです。

今回の選挙は、平成30年7月25日の公職選挙法一部改正により、参議院比例区においては、政党が優先的に当選人となるべき候補者の順位を定めることができる「特定枠制度」が適用され、改正前の参議院議員定数の半分である改選数121に定数3増を加えた124議席を争うことになりました。

選挙の結果は、自民党、公明党の連立与党が、改選定数124の過半数を超える計71議席を獲得しましたが、憲法改正案の発議に必要な参議院の3分の2を確保できませんでした。

全体(選挙区)の投票率は、48.80%で、前回選挙の54.70%を5.90ポイント下回り、平成7年の44.52%に次いで国政選挙としては過去2番目に低くなり、本市においても、44.42%で、前回選挙の51.49%を7.07ポイント下回りました。

今後も迅速かつ正確な選挙の執行と投票率の向上を目指して引き続き選挙事務の改善に努めていきます。終わりに、関係者皆様の選挙執行に対する御理解・御協力により、事故なく執行できましたことに心から御礼申し上げます。

平塚市選挙管理委員会

目 次

1	事務日程	1
2	立候補者	
	(1) 立候補者数及び定数	4
	(2) 立候補者の氏名、名簿届出政党等の名称等	
	ア 参議院神奈川県選出議員選挙	4
	イ 参議院比例代表選出議員選挙	5
3	投票	
	(1) 投票者数及び投票率	6
	(2) 時刻別投票状況(当日)	6
	(3) 投票区別投票者数	7
	(4) 代理投票及び点字投票	8
	(5) 投票率の推移	9
4	期日前投票及び不在者投票	
	(1) 期日前投票所別投票者数	13
	(2) 不在者投票用紙の請求、交付及び投票者数	
	ア 全体	14
	イ 郵便等投票	14
	ウ 船員の不在者投票	14
	エ 南極地域調査組織に属する選挙人の不在者投票	14
	オ 特定国外派遣組織に属する選挙人の不在者投票	14
	(3) 期日前投票及び不在者投票の事由別投票者数	
	ア 期日前投票	15
	イ 不在者投票	15
	(4) 不在者投票管理者別不在者投票者数	16
	(5) 不在者投票の受理・不受理	16
	(6) 期日前投票及び不在者投票をした者の割合	16
5	在外投票	
	(1) 在外選挙人の投票用紙の請求、交付及び投票	17
	(2) 在外投票の受理・不受理	17
6	開票	
	(1) 参議院神奈川県選出議員選挙	
	ア 候補者別得票数	18
	イ 開票結果内訳	18
	ウ 時刻別開票速報状況	19
	エ 無効投票の内訳	19

(2) 参議院比例代表選出議員選挙	
ア 政党等別得票数	20
イ 開票結果内訳	20
ウ 政党等別名簿登載者別得票数及び当選人数	21
エ 無効投票の内訳	30
7 選挙公営	
(1) ポスター掲示場	
ア 登録者及び面積別設置数	31
イ 設置箇所の内訳	31
(2) 公営施設使用の個人演説会	31
(3) 選挙公報	
ア 配布状況	31
イ 補完場所の内訳	31
8 投票所、期日前投票所及び開票所	
(1) 投票所及び投票区域	32
(2) 期日前投票所	34
(3) 開票所	34
(4) 投票所、期日前投票所及び開票所に使用した施設の内訳	34
9 投票管理者、投票立会人、開票管理者等	
(1) 投票所の投票管理者、同職務代理者及び投票立会人	35
(2) 期日前投票所の投票管理者、同職務代理者及び投票立会人	
ア 平塚市役所本館	37
イ 平塚市立金目公民館	37
ウ 平塚市立神田公民館	38
エ 平塚市立金田公民館	38
(3) 開票管理者及び同職務代理者	39
(4) 開票立会人	
ア 参議院神奈川県選出議員選挙	39
イ 参議院比例代表選出議員選挙	39
10 選挙臨時啓発	40
11 その他	
(1) 投票管理者及び投票事務従事者数	41
(2) 開票管理者及び開票事務従事者数	41
(3) 選挙管理委員及び事務局職員	
ア 選挙管理委員	41
イ 事務局職員	41

参考資料

選挙公報（縮小版）

広報ひらつか（縮小版）

投票所入場整理券同封案内チラシ

平塚市内の不在者投票指定施設（病院・老人ホーム等）

凡例

法	公職選挙法
令	公職選挙法施行令
自治令	地方自治法施行令

1 事務日程

選挙 期日 前(後)	月日	曜日	主 な 内 容	関係法令
174	1月28日	月	通常国会開会 候補者等の政治活動用ポスター掲示禁止期間始期(～7/21)	法143
83	4月29日	月	後援団体の寄附禁止強化期間始期(～7/21)	法199の2、199の5
59	5月23日	木	市区町村選挙管理委員会選挙係長会議(県庁)	
53	5月29日	水	直接請求署名収集禁止期間始期(～7/21)	自治令92
51	5月31日	金	部長会議(総務部長説明) 在外投票(郵便等投票)用投票用紙等受領	
48	6月3日	月	選挙管理委員会(6月定例会)	
47	6月4日	火	平塚郵便局との打合せ	
40	6月11日	火	投・開票システム操作説明会(県庁)	
33	6月18日	火	選挙人名簿登録の移替え延期期間始期(～7/21)	令17
31	6月20日	木	不在者投票用封筒類受領 ポスター掲示場設置開始	
30	6月21日	金	第1次物品(期日前・不在者投票関係用紙)受領	
27	6月24日	月	投・開票速報システムデータ通信テスト	
26	6月25日	火	平塚警察署へ警備依頼	
25	6月26日	水	通常国会閉会 選挙期日閣議決定 第1回投・開票速報リハーサル 臨時職員雇用開始(～7/25)	
23	6月28日	金	選挙管理委員会(6月臨時会)	
20	7月1日	月	投票所入場整理券発送	令31
19	7月2日	火	記者説明 期日前投票所(公民館)応援職員説明会(市役所本館)	
18	7月3日	水	選挙管理委員会(7月定例会) 選挙時登録の基準日・登録日・同報告 不在者投票用紙等事前発送開始 期日前投票所臨時職員説明会(市役所本館)	法22、令22-1 令53、59の4、 65の13
17	7月4日	木	【選挙期日の公示日】 候補者届け出状況の受信 公営施設使用個人演説会等開催申出受理開始 開票立会人届出受理開始 選挙事務所設置(異動)届受理開始 在外選挙人名簿の登録中止 選挙人名簿及び在外選挙人名簿の閲覧中止 期日前投票所(市役所本館)応援職員説明会(市役所本館) 選挙管理委員会(7月臨時会)	法32 法163 令112 法62 令69 法130 法30の6 法28の2、28の3、30 の12

選挙 期日 前(後)	月日	曜日	主 な 内 容	関係法令
			投票記載所の候補者氏名等掲示の掲載順序のくじ施行(選挙区) 投票記載所の政党名等掲示の掲載順序の通知受理(比例代表)	法175
16	7月5日	金	期日前投票・不在者投票開始(市役所本館) 在外投票(郵便等投票・在外公館投票・国内における投票)開始 併任職員辞令交付 広報ひらつか7月第1金曜日号にて選挙の周知 開票所打合せ(ひらつかサウンライヴァリーナ)	法48の2、49 法49の2、令65の4、 65の12、65の13
15	7月6日	土	公営施設使用個人演説会開始	法163
14	7月7日	日		
13	7月8日	月	当日投票システム操作説明会(市役所本館) 期日前投票状況(第1回中間集計)報告	
12	7月9日	火		
11	7月10日	水	選挙公報受領	
10	7月11日	木	投票事務説明会(教育会館)	
9	7月12日	金	選挙公報補完場所送致 選挙公報新聞折込み 票せん類、点字候補者名簿受領 街頭啓発(平塚駅周辺)	法170 法170
8	7月13日	土	選挙公報補完場所送致	法170
7	7月14日	日	期日前投票・不在者投票開始(金目・神田・金田公民館)	法48の2、49
6	7月15日	月	在外公館投票最終日 期日前投票状況(第2回中間集計)報告	法49の2
5	7月16日	火	第2回投・開票速報リハーサル 投票日用投票用紙受領 名簿届出政党等の名称等の掲示受領	
4	7月17日	水	郵便等による不在者投票の投票用紙等交付請求期限 郵便等による在外投票用投票用紙等交付請求期限 開票事務説明会(教育会館)	令59の4 令65の11
3	7月18日	木	投票所へ投票器材の搬入(直送分含む) 開票立会人届出最終日 選挙管理委員会(7月臨時会) 開票立会人くじ施行	法62 法62
2	7月19日	金	選挙公報配布期限 投・開票速報送信テスト	法170
1	7月20日	土	期日前投票・不在者投票最終日 投票事務物品の引渡し 投票所へ投票器材の搬入(直送分) 投・開票速報送信テスト 期日前投票状況(第3回中間集計)報告	法48の2、49

選挙 期日 前(後)	月日	曜日	主 な 内 容	関係法令
0	7月21日	日	【選挙期日】 選挙人名簿抄本の送付 在外選挙人名簿抄本の送付 投票日用投票用紙の送付 期日前投票最終集計報告 投票〔48投票区投票所〕 不在者投票を指定投票区の投票管理者へ送致 在外投票を指定在外選挙投票区の投票管理者へ送致 期日前投票の投票箱等を開票管理者へ送致 投票箱等を開票管理者へ送致 開票〔ひらつかサン・ライフアリーナ〕 開票速報	令28 令28、65の13 令60、61 令65の7、65の12、 65の13 法48の2、令49の11 法55
(1)	7月22日	月	開票結果報告(県庁) 投票所から投票器材の搬出(直送分) ポスター掲示場撤去開始 在外選挙人名簿の登録再開	法66 令74 法30の6
(2)	7月23日	火	投票所から投票器材の搬出	
(3)	7月24日	水	ポスター掲示場撤去完了	
(4)	7月25日	木	臨時職員雇用終了	
(8)	7月29日	月	選挙人名簿及び在外選挙人名簿抄本の閲覧再開	法28の2、28の3、30の12
(15)	8月5日	月	第1回選挙運動費用収支報告書提出期限	法189
(30)	8月20日	火	選挙訴訟提起期限(選挙区)	法204
(32)	8月22日	木	当選訴訟提起期限(選挙区)	法208
(33)	8月23日	金	供託物返還・没収開始(選挙区)	令93

2 立候補者

(1)立候補者数及び定数

選挙の種類	候補者数	定数	備考
参議院神奈川県選出議員選挙	14	4	
参議院比例代表選出議員選挙	155	50	名簿届出政党等数 13

(2)立候補者の氏名、名簿届出政党等の名称等

ア 参議院神奈川県選出議員選挙

届出 受理 番号	届出 の別	ふりがな 候補者の氏名	性別	住 所	生年月日 (満 歳)	党 派	職 業	新現 元別
1	本人 届出	のぎ りょうすけ 乃木 涼介 (高峰 祥宏)	男	東京都江東区有明1丁目4番11-710号	昭和39年 8月23日 (満54歳)	国民民主党	政党役員	新
2	本人 届出	ささき さやか 佐々木 さやか (山口 さやか)	女	神奈川県横浜市港北区篠原町2623番地1カッスル菊名506	昭和56年 1月18日 (満38歳)	公明党	参議院議員	現
3	本人 届出	あいばら りんこ 相原 りんこ (大泉 倫子)	女	神奈川県藤沢市片瀬海岸1丁目12番13-402号	昭和35年 11月13日 (満58歳)	社会民主党	女性相談室 主宰	新
4	本人 届出	いき あい いき 愛子 (壹岐 愛子)	女	神奈川県横浜市鶴見区鶴見1丁目12番36-203号	昭和60年 9月14日 (満33歳)	幸福実現党	団体職員	新
5	本人 届出	しばや みつぎ 澁谷 貢 ()	男	神奈川県川崎市高津区末長2丁目24番15号	昭和12年 4月6日 (満82歳)	無所属	澁谷企画代 表	新
6	本人 届出	もりした まさかつ 森下 正勝 ()	男	神奈川県横浜市戸塚区鳥が丘22番地3	昭和18年 8月1日 (満75歳)	無所属	自営業	新
7	本人 届出	たかゆき あくつ 孝行 (坏 孝行)	男	神奈川県藤沢市西富1丁目6番3-403号	昭和25年 4月8日 (満69歳)	労働の解放を めざす労働者 党	無職	新
8	本人 届出	まきやま ひろえ 牧山 ひろえ (牧山 弘恵)	女	神奈川県横浜市中区本牧和田21番9号	昭和39年 9月29日 (満54歳)	立憲民主党	参議院議員	現
9	本人 届出	はやしだいけい 林 大祐 ()	男	神奈川県川崎市高津区下作延7丁目14番2号	昭和51年 7月6日 (満43歳)	NHKから国民 を守る党	会社社長	新
10	本人 届出	かとう ともゆき 加藤 友行 ()	男	神奈川県川崎市麻生区虹ヶ浜1丁目7番10号	昭和38年 12月30日 (満55歳)	安楽死制度を 考える会	会社役員	新
11	本人 届出	しまむら だい 島村 大 ()	男	神奈川県横浜市青葉区市ケ尾町513番地21	昭和35年 8月11日 (満58歳)	自由民主党	参議院議員	現
12	本人 届出	あさか ゆか あさか 由香 (浅賀 由香)	女	神奈川県横浜市鶴見区東寺尾中台27-12-4	昭和55年 3月23日 (満39歳)	日本共産党	政党役員	新
13	本人 届出	まつざわ 松沢 しげふみ (松沢 成文)	男	東京都世田谷区奥沢5丁目5番6号	昭和33年 4月2日 (満61歳)	日本維新の 会	参議院議員	現
14	本人 届出	えのもと 榎本 たいし (榎本 太志)	男	東京都世田谷区奥沢7丁目24番17号	昭和52年 9月20日 (満41歳)	オリーブの木	司会業	新

イ 参議院比例代表選出議員選挙

届出 受理 番号	政党等の名称	略称	本部の所在地	代表者の氏名	名簿登 載者数
1	日本共産党	共産党	東京都渋谷区千駄ヶ谷4丁目26番7号	志位 和夫	26
2	自由民主党	自民党	東京都千代田区永田町1丁目11番23号	安倍 晋三	33
3	オリーブの木	オリーブ	千葉県船橋市夏見4-16-4	黒川 敦彦	4
4	社会民主党	社民党	東京都中央区湊3-18-17マルキ複本ビル5階	又市 征治	4
5	公明党	公明	東京都新宿区南元町17番地	山口 那津男	17
6	国民民主党	民主党	東京都千代田区永田町一丁目11番1号三宅坂ビル	玉木 雄一郎	14
7	日本維新の会	維新	大阪府大阪市中央区島之内1-17-16三栄長堀ビル	松井 一郎	14
8	幸福実現党	幸福	東京都港区赤坂2丁目10-8	釈 量子	3
9	立憲民主党	りっけん	東京都千代田区平河町2丁目12番4号ふじビル3階	枝野 幸男	22
10	労働の解放をめざす労働者党	労働者党	東京都練馬区春日町1丁目11番12号409号室	林 紘義	4
11	NHKから国民を守る党	N国党	千葉県船橋市本町1丁目11番29-101号	立花 孝志	4
12	安楽死制度を考える会	安楽会	東京都大田区蒲田4丁目22番2号	佐野 秀光	1
13	れいわ新選組	れいわ	東京都世田谷区桜丘5丁目27番1号ハイエスト桜丘101	山本 太郎	9

3 投票

(1)投票者数及び投票率

(注) は在外選挙人を含まない。

選挙名	区分		男	女	計
	選挙名	有権者数	国内	107,188	107,980
在外			112	97	209
計			107,300	108,077	215,377
選挙区	投票者数	当日	36,827	35,019	71,846
		期日前	11,385	11,620	23,005
		不在者	393	380	773
		在外	20	16	36
		計	48,625	47,035	95,660
	投票率(%)		45.32	43.52	44.42
	前回投票率(%)		52.18	50.80	51.49
	前回投票率との差(%)		6.86	7.28	7.07
比例代表	投票者数	当日	36,828	35,018	71,846
		期日前	11,384	11,621	23,005
		不在者	394	381	775
		在外	21	17	38
		計	48,627	47,037	95,664
	投票率(%)		45.32	43.52	44.42
	前回投票率(%)		52.32	50.50	51.41
	前回投票率との差(%)		7.00	6.98	6.99

(2)時刻別投票状況(当日)

(注)在外選挙人を含まない。

選挙区	区分		男	女	計
	投票者数	9時00分		2,700	1,100
10時00分		6,350	4,300	10,650	
11時00分		11,250	8,700	19,950	
14時00分		20,750	18,500	39,250	
16時00分		25,900	23,650	49,550	
18時00分		30,450	28,500	58,950	
19時30分		34,050	32,250	66,300	
20時00分〔確定〕		36,827	35,019	71,846	
投票率(%)	9時00分		2.52	1.02	1.77
	10時00分		5.92	3.98	4.95
	11時00分		10.50	8.06	9.27
	14時00分		19.36	17.13	18.24
	16時00分		24.16	21.90	23.03
	18時00分		28.41	26.39	27.40
	19時30分		31.77	29.87	30.81
	20時00分〔確定〕		34.36	32.43	33.39

(3) 投票区別投票者数

(注) は在外選挙人を含まない。

投票区	投票所	当日有権者数			選挙名	投票者数			投票率 (%)		
		男	女	計		男	女	計	男	女	計
1	市立なでしこ公民館	1,998	2,105	4,103	選挙区	849	825	1,674	42.49	39.19	40.80
					比例代表	849	825	1,674	42.49	39.19	40.80
2	県立平塚工科高等学校	1,373	1,446	2,819	選挙区	578	582	1,160	42.10	40.25	41.15
					比例代表	578	582	1,160	42.10	40.25	41.15
3	市立なでしこ小学校	1,908	2,031	3,939	選挙区	789	802	1,591	41.35	39.49	40.39
					比例代表	789	802	1,591	41.35	39.49	40.39
4	なぎさふれあいセンター	2,093	2,309	4,402	選挙区	992	1,005	1,997	47.40	43.53	45.37
					比例代表	992	1,005	1,997	47.40	43.53	45.37
5	市立花水公民館	2,247	2,413	4,660	選挙区	929	931	1,860	41.34	38.58	39.91
					比例代表	929	931	1,860	41.34	38.58	39.91
6	旧神奈川ビジネス・カレッジ1号館	1,970	2,157	4,127	選挙区	870	905	1,775	44.16	41.96	43.01
					比例代表	870	905	1,775	44.16	41.96	43.01
7	港ベイサイドホール	1,712	1,684	3,396	選挙区	606	601	1,207	35.40	35.69	35.54
					比例代表	606	601	1,207	35.40	35.69	35.54
8	市立太洋中学校	1,786	1,859	3,645	選挙区	611	605	1,216	34.21	32.54	33.36
					比例代表	611	605	1,216	34.21	32.54	33.36
9	市立港小学校	1,372	1,523	2,895	選挙区	433	460	893	31.56	30.20	30.85
					比例代表	433	460	893	31.56	30.20	30.85
10	市立松原小学校	3,492	3,385	6,877	選挙区	1,118	1,009	2,127	32.02	29.81	30.93
					比例代表	1,118	1,009	2,127	32.02	29.81	30.93
11	平塚市役所	2,172	2,308	4,480	選挙区	662	661	1,323	30.48	28.64	29.53
					比例代表	662	661	1,323	30.48	28.64	29.53
12	市立中原中学校	3,044	3,016	6,060	選挙区	956	885	1,841	31.41	29.34	30.38
					比例代表	956	885	1,841	31.41	29.34	30.38
13	市立崇善小学校	3,520	3,537	7,057	選挙区	1,111	1,014	2,125	31.56	28.67	30.11
					比例代表	1,111	1,014	2,125	31.56	28.67	30.11
14	平塚栗原ホーム	1,863	2,013	3,876	選挙区	742	757	1,499	39.83	37.61	38.67
					比例代表	742	757	1,499	39.83	37.61	38.67
15	市立富士見小学校	1,788	1,788	3,576	選挙区	567	499	1,066	31.71	27.91	29.81
					比例代表	567	499	1,066	31.71	27.91	29.81
16	市立春日野中学校	2,573	2,736	5,309	選挙区	973	967	1,940	37.82	35.34	36.54
					比例代表	973	967	1,940	37.82	35.34	36.54
17	県立平塚看護大学校	1,565	1,557	3,122	選挙区	608	542	1,150	38.85	34.81	36.84
					比例代表	608	541	1,149	38.85	34.75	36.80
18	南原自治会館	2,110	2,131	4,241	選挙区	754	662	1,416	35.73	31.07	33.39
					比例代表	754	662	1,416	35.73	31.07	33.39
19	市立中原小学校	2,085	2,238	4,323	選挙区	780	728	1,508	37.41	32.53	34.88
					比例代表	780	728	1,508	37.41	32.53	34.88
20	市立大原公民館	1,986	2,052	4,038	選挙区	682	662	1,344	34.34	32.26	33.28
					比例代表	682	662	1,344	34.34	32.26	33.28
21	市立大野中学校	2,046	2,130	4,176	選挙区	736	715	1,451	35.97	33.57	34.75
					比例代表	736	715	1,451	35.97	33.57	34.75
22	市立真土小学校	1,617	1,530	3,147	選挙区	472	434	906	29.19	28.37	28.79
					比例代表	472	434	906	29.19	28.37	28.79
23	市立八幡公民館	1,793	1,724	3,517	選挙区	608	517	1,125	33.91	29.99	31.99
					比例代表	608	517	1,125	33.91	29.99	31.99
24	市立八幡小学校	2,174	1,796	3,970	選挙区	706	584	1,290	32.47	32.52	32.49
					比例代表	706	584	1,290	32.47	32.52	32.49
25	市立さくら幼稚園	2,713	2,418	5,131	選挙区	741	642	1,383	27.31	26.55	26.95
					比例代表	741	642	1,383	27.31	26.55	26.95
26	市立神田公民館	3,172	3,083	6,255	選挙区	958	845	1,803	30.20	27.41	28.82
					比例代表	959	846	1,805	30.23	27.44	28.86
27	市立大神公民館	2,294	2,180	4,474	選挙区	724	643	1,367	31.56	29.50	30.55
					比例代表	724	643	1,367	31.56	29.50	30.55
28	県営横内団地集会所	1,554	1,680	3,234	選挙区	484	491	975	31.15	29.23	30.15
					比例代表	484	491	975	31.15	29.23	30.15
29	市立城島公民館	1,696	1,687	3,383	選挙区	615	576	1,191	36.26	34.14	35.21
					比例代表	615	576	1,191	36.26	34.14	35.21

投票区	投票所	当日有権者数			選挙名	投票者数			投票率(%)		
		男	女	計		男	女	計	男	女	計
30	市立豊田小学校	2,279	2,286	4,565	選挙区	724	644	1,368	31.77	28.17	29.97
					比例代表	724	644	1,368	31.77	28.17	29.97
31	市立金田公民館	4,262	4,343	8,605	選挙区	1,332	1,222	2,554	31.25	28.14	29.68
					比例代表	1,332	1,222	2,554	31.25	28.14	29.68
32	市立松延小学校	4,295	4,343	8,638	選挙区	1,489	1,420	2,909	34.67	32.70	33.68
					比例代表	1,489	1,420	2,909	34.67	32.70	33.68
33	市立山城中学校	2,695	2,628	5,323	選挙区	807	825	1,632	29.94	31.39	30.66
					比例代表	807	825	1,632	29.94	31.39	30.66
34	市立勝原小学校	2,070	2,131	4,201	選挙区	885	829	1,714	42.75	38.90	40.80
					比例代表	885	829	1,714	42.75	38.90	40.80
35	市立旭小学校	2,602	2,590	5,192	選挙区	887	843	1,730	34.09	32.55	33.32
					比例代表	887	843	1,730	34.09	32.55	33.32
36	市立吉沢小学校	1,662	1,741	3,403	選挙区	580	556	1,136	34.90	31.94	33.38
					比例代表	580	556	1,136	34.90	31.94	33.38
37	市立土屋公民館	1,083	1,085	2,168	選挙区	393	342	735	36.29	31.52	33.90
					比例代表	393	342	735	36.29	31.52	33.90
38	市立金目公民館	1,997	1,908	3,905	選挙区	530	465	995	26.54	24.37	25.48
					比例代表	530	465	995	26.54	24.37	25.48
39	市立金旭中学校	2,498	2,453	4,951	選挙区	738	666	1,404	29.54	27.15	28.36
					比例代表	738	666	1,404	29.54	27.15	28.36
40	市立みずほ小学校	2,982	2,914	5,896	選挙区	861	846	1,707	28.87	29.03	28.95
					比例代表	861	846	1,707	28.87	29.03	28.95
41	市立岡崎小学校	3,121	3,094	6,215	選挙区	1,097	1,055	2,152	35.15	34.10	34.63
					比例代表	1,097	1,055	2,152	35.15	34.10	34.63
42	市立相模小学校	1,460	1,401	2,861	選挙区	449	448	897	30.75	31.98	31.35
					比例代表	449	448	897	30.75	31.98	31.35
43	市立旭南公民館	2,895	3,212	6,107	選挙区	1,088	1,172	2,260	37.58	36.49	37.01
					比例代表	1,088	1,172	2,260	37.58	36.49	37.01
44	市立横内小学校	1,849	1,776	3,625	選挙区	559	497	1,056	30.23	27.98	29.13
					比例代表	559	497	1,056	30.23	27.98	29.13
45	市立旭北公民館	2,248	2,230	4,478	選挙区	759	730	1,489	33.76	32.74	33.25
					比例代表	759	730	1,489	33.76	32.74	33.25
46	ふじみ野自治会館	892	957	1,849	選挙区	463	457	920	51.91	47.75	49.76
					比例代表	463	457	920	51.91	47.75	49.76
47	市立神明中学校	2,171	2,016	4,187	選挙区	717	695	1,412	33.03	34.47	33.72
					比例代表	717	695	1,412	33.03	34.47	33.72
48	市立大野公民館	2,411	2,356	4,767	選挙区	815	758	1,573	33.80	32.17	33.00
					比例代表	815	758	1,573	33.80	32.17	33.00
計		107,188	107,980	215,168	選挙区	36,827	35,019	71,846	34.36	32.43	33.39
					比例代表	36,828	35,018	71,846	34.36	32.43	33.39
期日前投票					選挙区	11,385	11,620	23,005			
					比例代表	11,384	11,621	23,005			
不在者投票					選挙区	393	380	773			
					比例代表	394	381	775			
在外投票		112	97	209	選挙区	20	16	36			
					比例代表	21	17	38			
合計		107,300	108,077	215,377	選挙区	48,625	47,035	95,660	45.32	43.52	44.42
					比例代表	48,627	47,037	95,664	45.32	43.52	44.42

(4)代理投票及び点字投票

区分	代理投票			点字投票		
	期日前投票所	当日投票所	計	期日前投票所	当日投票所	計
選挙区	74	51	125	13	10	23
比例代表	74	53	127	13	10	23

(5) 投票率の推移

回数	執行年月日	性別	選挙区(地方区)			比例代表(全国区)		
			当日有権者数 (人)	投票者数 (人)	投票率 (%)	当日有権者数 (人)	投票者数 (人)	投票率 (%)
第1回	昭和22年4月20日	男	10,936	7,852	71.80	10,936	7,852	71.80
		女	12,151	6,957	57.25	12,151	6,957	57.25
		計	23,087	14,809	64.14	23,087	14,809	64.14
第2回	昭和25年6月4日	男	13,473	9,567	71.01	13,473	9,567	71.01
		女	14,653	8,995	61.39	14,653	8,995	61.39
		計	28,126	18,562	66.00	28,126	18,562	66.00
第3回	昭和28年4月24日	男	15,621	9,823	62.88	15,621	9,823	62.88
		女	16,887	9,353	55.39	16,887	9,353	55.39
		計	32,508	19,176	58.99	32,508	19,176	58.99
第4回	昭和31年7月8日	男	19,170	10,729	55.97	19,170	10,727	55.96
		女	20,385	9,043	44.36	20,385	9,040	44.35
		計	39,555	19,772	49.99	39,555	19,767	49.97
第5回	昭和34年6月2日	男	30,630	19,014	62.08	30,630	19,011	62.07
		女	32,081	18,039	56.23	32,081	18,039	56.23
		計	62,711	37,053	59.09	62,711	37,050	59.08
第6回	昭和37年7月1日	男	35,450	24,588	69.36	35,450	24,583	69.35
		女	36,003	23,606	65.57	36,003	23,605	65.56
		計	71,453	48,194	67.45	71,453	48,188	67.44
第7回	昭和40年7月4日	男	41,403	27,647	66.78	41,403	27,644	66.77
		女	40,702	26,331	64.69	40,702	26,323	64.67
		計	82,105	53,978	65.74	82,105	53,967	65.73
補欠選挙	昭和42年2月12日	男	45,693	14,375	31.46			
		女	43,926	9,798	22.31			
		計	89,619	24,173	26.97			
第8回	昭和43年7月7日	男	50,788	31,044	61.12	50,788	31,043	61.12
		女	48,204	28,714	59.57	48,204	28,715	59.57
		計	98,992	59,758	60.37	98,992	59,758	60.37
第9回	昭和46年6月27日	男	60,640	32,708	53.94	60,640	32,706	53.93
		女	55,558	30,104	54.18	55,558	30,101	54.18
		計	116,198	62,812	54.06	116,198	62,807	54.05
第10回	昭和49年7月7日	男	66,410	45,285	68.19	66,410	45,282	68.19
		女	61,463	41,893	68.16	61,463	41,889	68.15
		計	127,873	87,178	68.18	127,873	87,171	68.17
第11回	昭和52年7月10日	男	70,905	44,436	62.67	70,905	44,435	62.67
		女	66,648	41,234	61.87	66,648	41,228	61.86
		計	137,553	85,670	62.28	137,553	85,663	62.28
第12回	昭和55年6月22日	男	73,300	53,634	73.17	73,300	53,619	73.15
		女	70,310	51,844	73.74	70,310	51,819	73.70
		計	143,610	105,478	73.45	143,610	105,438	73.42
第13回	昭和58年6月26日	男	77,356	42,571	55.03	77,356	42,568	55.03
		女	74,534	40,893	54.86	74,534	40,892	54.86
		計	151,890	83,464	54.95	151,890	83,460	54.95

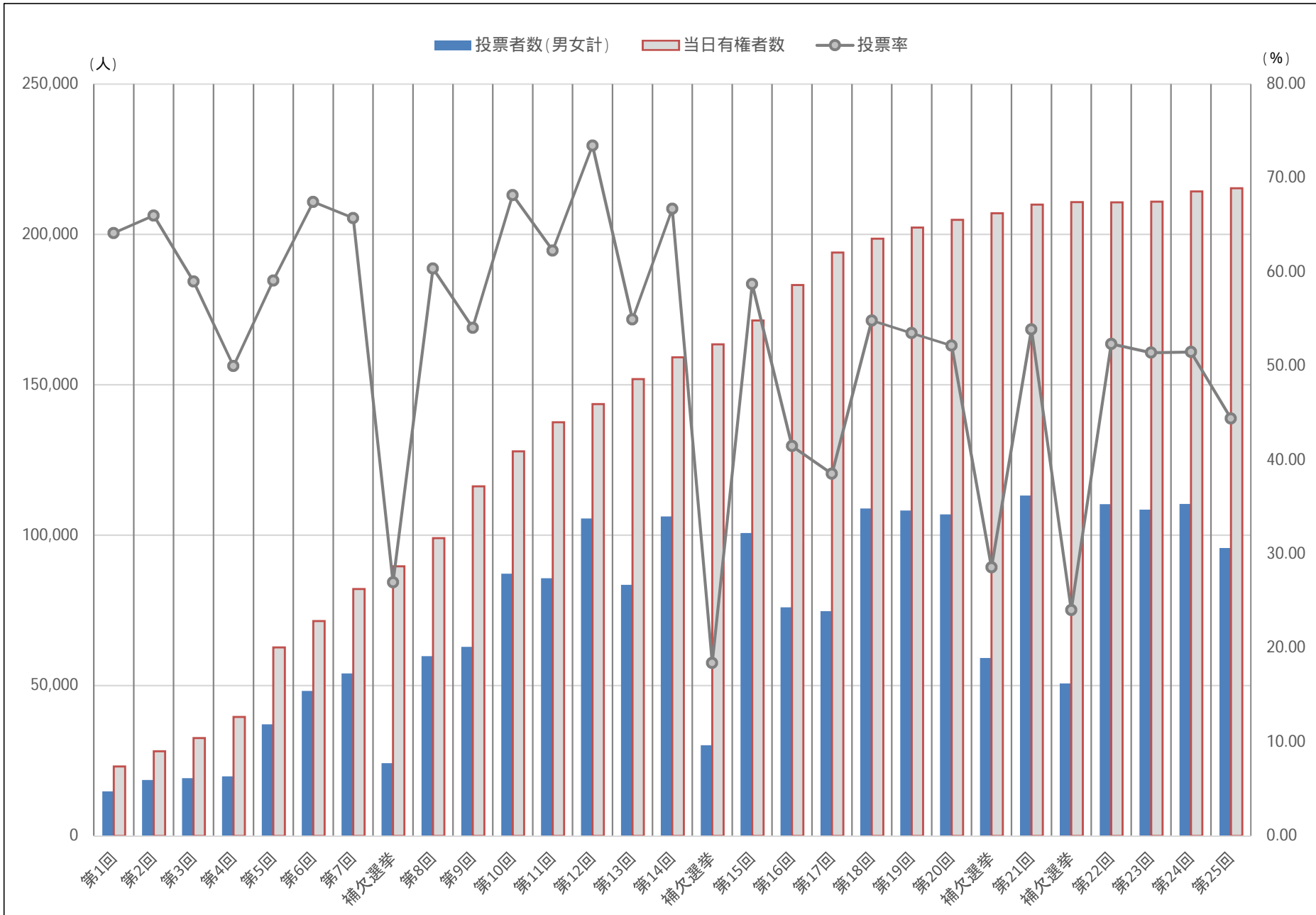
回数	執行年月日	性別	選挙区(地方区)			比例代表(全国区)		
			当日有権者数 (人)	投票者数 (人)	投票率 (%)	当日有権者数 (人)	投票者数 (人)	投票率 (%)
第14回	昭和61年7月6日	男	81,063	53,368	65.84	81,063	53,330	65.79
		女	78,087	52,818	67.64			
		計	159,150	106,186	66.72			
補欠選挙	昭和62年11月1日	男	83,260	15,989	19.20			
		女	80,175	14,105	17.59			
		計	163,435	30,094	18.41			
第15回	平成元年7月23日	男	87,231	51,079	58.56	87,231	51,072	58.55
		女	84,152	49,563	58.90			
		計	171,383	100,642	58.72			
第16回	平成4年7月26日	男	93,388	39,295	42.08	93,388	39,288	42.07
		女	89,799	36,697	40.87			
		計	183,187	75,992	41.48			
第17回	平成7年7月23日	男	98,792	38,300	38.77	98,792	38,298	38.77
		女	95,137	36,423	38.28			
		計	193,929	74,723	38.53			
第18回	平成10年7月12日	男	100,729	54,945	54.55	100,729	54,931	54.53
		女	97,807	53,911	55.12			
		計	198,536	108,856	54.83			
第19回	平成13年7月29日	男	102,355	53,819	52.58	102,422	53,828	52.56
		女	99,889	54,360	54.42			
		計	202,244	108,179	53.49			
第20回	平成16年7月11日	男	103,378	54,194	52.42	103,454	54,223	52.41
		女	101,476	52,680	51.91			
		計	204,854	106,874	52.17			
補欠選挙	平成17年10月23日	男	104,510	30,676	29.35			
		女	102,549	28,482	27.77			
		計	207,059	59,158	28.57			
第21回	平成19年7月29日	男	105,845	57,547	54.37	105,845	57,543	54.37
		女	104,075	55,585	53.41			
		計	209,920	113,132	53.89			
補欠選挙	平成21年10月25日	男	105,967	27,324	25.79			
		女	104,774	23,319	22.26			
		計	210,741	50,643	24.03			
第22回	平成22年7月11日	男	105,766	56,178	53.12	105,766	56,184	53.12
		女	104,880	54,097	51.58			
		計	210,646	110,275	52.35			
第23回	平成25年7月21日	男	105,426	55,165	52.33	105,426	55,163	52.32
		女	105,472	53,266	50.50			
		計	210,898	108,431	51.41			
第24回	平成28年7月10日	男	106,878	55,772	52.18	106,878	55,763	52.17
		女	107,403	54,562	50.80			
		計	214,281	110,334	51.49			

回数	執行年月日	性別	選挙区(地方区)			比例代表(全国区)		
			当日有権者数 (人)	投票者数 (人)	投票率 (%)	当日有権者数 (人)	投票者数 (人)	投票率 (%)
第25回	令和元年7月21日	男	107,300	48,625	45.32	107,300	48,627	45.32
		女	108,077	47,035	43.52	108,077	47,037	43.52
		計	215,377	95,660	44.42	215,377	95,664	44.42

第12回(昭和55年6月22日執行)、第14回(昭和61年7月6日執行)は衆参同日選挙

(参議院神奈川県選出議員選挙)

12



4 期日前投票及び不在者投票

(1) 期日前投票所別投票者数

(注) 在外選挙人を含まない。

月 日	全 体			市役所本館			
	男	女	計	男	女	計	
選 挙 区	7月5日(金)	126	115	241	126	115	241
	7月6日(土)	244	158	402	244	158	402
	7月7日(日)	326	252	578	326	252	578
	7月8日(月)	359	283	642	359	283	642
	7月9日(火)	339	324	663	339	324	663
	7月10日(水)	453	420	873	453	420	873
	7月11日(木)	327	360	687	327	360	687
	7月12日(金)	339	337	676	339	337	676
	7月13日(土)	577	512	1,089	577	512	1,089
	7月14日(日)	1,270	1,163	2,433	545	489	1,034
	7月15日(月)	1,137	1,118	2,255	589	564	1,153
	7月16日(火)	931	980	1,911	463	443	906
	7月17日(水)	1,118	1,303	2,421	655	729	1,384
	7月18日(木)	1,005	1,232	2,237	582	677	1,259
	7月19日(金)	1,038	1,182	2,220	619	678	1,297
	7月20日(土)	1,796	1,881	3,677	1,019	1,058	2,077
	計	11,385	11,620	23,005	7,562	7,399	14,961
比例代表	11,384	11,621	23,005	7,561	7,400	14,961	

月 日	金目公民館			神田公民館			金田公民館			
	男	女	計	男	女	計	男	女	計	
選 挙 区	7月14日(日)	224	213	437	303	275	578	198	186	384
	7月15日(月)	157	174	331	250	246	496	141	134	275
	7月16日(火)	156	174	330	189	206	395	123	157	280
	7月17日(水)	141	166	307	209	255	464	113	153	266
	7月18日(木)	143	174	317	180	218	398	100	163	263
	7月19日(金)	126	149	275	168	205	373	125	150	275
	7月20日(土)	248	233	481	296	338	634	233	252	485
計	1,195	1,283	2,478	1,595	1,743	3,338	1,033	1,195	2,228	
比例代表	1,195	1,283	2,478	1,595	1,743	3,338	1,033	1,195	2,228	

(2)不在者投票用紙の請求、交付及び投票者数

ア 全体

選挙名	投票用紙の請求				交 付					投 票		
	直接		郵便等	計	直接	郵送	計	交付を拒絶したもの	合計	投票した者	投票しなかった者	計
	本人	代理人										
選挙区	1	290	504	795	295	500	795	0	795	773	22	795
比例代表	1	290	504	795	295	500	795	0	795	775	20	795

イ 郵便等投票(法第49条第2項該当)

選挙名	投票用紙の請求				交 付					投 票		
	直接		郵便等	計	直接	郵送	計	交付を拒絶したもの	合計	投票した者	投票しなかった者	計
	本人	代理人										
選挙区	0	/	23	23	/	23	23	0	23	22	1	23
比例代表	0	/	23	23	/	23	23	0	23	23	0	23

ウ 船員の不在者投票

選挙名	指定港における不在者投票			船舶内における不在者投票			洋上投票		
	投票用紙の請求	交付	投票者数	投票用紙の請求	交付	投票者数	投票用紙の請求	交付	投票者数
選挙区	/	/	0	1	1	1	/	/	0
比例代表	/	/	0	1	1	1	/	/	0

エ 南極地域調査組織に属する選挙人の不在者投票

選挙名	投票用紙の請求	交付	投票者数
選挙区	/	/	0
比例代表	/	/	0

オ 特定国外派遣組織に属する選挙人の不在者投票

選挙名	投票用紙の請求	交付	投票者数
選挙区	0	0	0
比例代表	0	0	0

(3) 期日前投票及び不在者投票の事由別投票者数

ア 期日前投票

期日前投票の事由	投票者数	
	選挙区	比例代表
職務若しくは業務又は総務省令で定める用務に従事 (法第48条の2第1項第1号)	9,696	9,695
用務(1号事由除く)又は事故のためその属する投票区の区域外に旅行又は滞在 (法第48条の2第1項第2号)	12,498	12,499
疾病、負傷、妊娠、老衰若しくは身体の障害のため若しくは産褥にあるため歩行が困難であること又は刑事施設、労役場、監置場、少年院、少年鑑別所若しくは婦人補導院に収容 (法第48条の2第1項第3号)	673	673
その属する投票区のある市町村の区域外の住所に居住 (法第48条の2第1項第5号)	72	72
天災又は悪天候により投票所に到達することが困難 (法第48条の2第1項第6号)	67	67
合 計	23,006	23,006

イ 不在者投票

不在者投票の事由	投票者数	
	選挙区	比例代表
職務若しくは業務又は総務省令で定める用務に従事 (法第48条の2第1項第1号)	94	94
用務(1号事由除く)又は事故のためその属する投票区の区域外に旅行又は滞在 (法第48条の2第1項第2号)	7	7
疾病、負傷、妊娠、老衰若しくは身体の障害のため若しくは産褥にあるため歩行が困難であること又は刑事施設、労役場、監置場、少年院、少年鑑別所若しくは婦人補導院に収容 (法第48条の2第1項第3号)	626	627
その属する投票区のある市町村の区域外の住所に居住 (法第48条の2第1項第5号)	24	24
天災又は悪天候により投票所に到達することが困難 (法第48条の2第1項第6号)	0	0
身体に重度の障害がある者の郵便等による投票 (法第49条第2項)	22	23
うち代理記載(法第49条第3項)	6	6
特定国外派遣組織に属する選挙人で国外に滞在 (法第49条第4項)	0	0
本邦以外の区域を航海する船員で指定船舶等に乗船 (法第49条第7項)	0	0
南極地域調査組織に属する選挙人で施設又は船舶に滞在 (法第49条第9項)	0	0
合 計	773	775

(4)不在者投票管理者別不在者投票者数

不在者投票管理者の区分	投票者数	
	選挙区	比例代表
選挙人の属する市の選管委員長に対してなしたもの	1	1
選挙人が所在・居住する他の市区町村の選管委員長に対してなしたもの	120	120
船長に対してなしたもの	1	1
病院の院長、老人ホームの長、原子爆弾被爆者養護ホームの長、国立保養所の所長、身体障害者支援施設の長、保護施設の長又は労災リハビリテーション作業所の長に対してなしたもの	628	629
刑事施設の長又は留置施設の留置業務管理者に対してなしたもの	1	1
少年院の長又は婦人補導院の長に対してなしたもの	0	0
特定国外派遣組織の長に対してなしたもの	0	0
南極地域調査組織の長に対してなしたもの	0	0
法第49条第2項による郵便等投票によるもの	22	23
合 計	773	775

(5)不在者投票の受理・不受理

区分 選挙名	投票管理者において受理と決定し、かつ拒否の決定をしなかったもの	投票管理者において不受理又は拒否と決定したもの			合 計
		開票管理者において受理と決定したもの	開票管理者において不受理と決定したもの	計	
選挙区	773	0	0	0	773
比例代表	775	0	0	0	775

(6)期日前投票及び不在者投票をした者の割合

区分 選挙名	投票者総数	期日前投票		不在者投票	
		投票者数	投票者総数に占める割合 (%)	投票者数	投票者総数に占める割合 (%)
選挙区	95,660	23,006	24.05	773	0.81
比例代表	95,664	23,006	24.05	775	0.81

5 在外投票

(1) 在外選挙人の投票用紙の請求、交付及び投票

区分 選挙名	投票用紙等の請求件数						投票用紙等の交付件数					
	郵便等 投票	国内に おける 投票	うち選 挙当日 の投票	うち期 日前投 票	うち不 在者投 票	計	郵便等 投票	国内に おける 投票	うち選 挙当日 の投票	うち期 日前投 票	うち不 在者投 票	計
選挙区	1	3	2	1	0	4	1	3	2	1	0	4
比例代表	1	3	2	1	0	4	1	3	2	1	0	4

区分 選挙名	投票者数						
	在外公 館投票	郵便等 投票	国内に おける 投票	うち選 挙当日 の投票	うち期 日前投 票	うち不 在者投 票	計
選挙区	33	0	3	2	1	0	36
比例代表	35	0	3	2	1	0	38

(2) 在外投票の受理・不受理

区分 選挙名	投票管理者に おいて受理と 決定し、かつ 拒否の決定を しなかったもの	投票管理者において不受理又は拒否 と決定したもの			期日前投票及 び選挙当日の 投票所におけ る投票	合計
		開票管理者に おいて受理と 決定したもの	開票管理者に おいて不受理 と決定したもの	計		
選挙区	33	0	0	0	3	36
比例代表	35	0	0	0	3	38

6 開票

(1) 参議院神奈川県選出議員選挙

ア 候補者別得票数

届出 番号	候補者氏名	平塚市開票区		神奈川県計		
		得票数	得票率 (%)	得票総数	得票率 (%)	当落
1	乃木 涼介	3,685	3.95	126,672	3.48	落
2	佐々木 さやか	18,930	20.28	615,417	16.89	当
3	相原 りんこ	1,536	1.65	61,709	1.69	落
4	いき 愛子	491	0.53	21,755	0.60	落
5	澁谷 貢	176	0.18	11,185	0.31	落
6	森下 正勝	598	0.64	22,057	0.61	落
7	あくつ 孝行	244	0.26	8,514	0.23	落
8	牧山 ひろえ	16,833	18.04	742,658	20.38	当
9	林 大祐	2,314	2.48	79,208	2.17	落
10	加藤 友行	591	0.63	21,598	0.59	落
11	島村 大	22,447	24.05	917,058	25.17	当
12	あさか 由香	11,189	11.99	422,603	11.60	落
13	松沢 しげふみ	13,957	14.95	575,884	15.81	当
14	榎本 たいし	343	0.37	17,170	0.47	落
計		93,334		3,643,488		
開票確定時刻		午後11時35分		午前2時40分		

イ 開票結果内訳

区 分	平塚市開票区	神奈川県計
ア 得票総数	93,334	3,643,488
イ あん分の際切り捨てた票数	0	0
ウ いずれの候補者にも属しない票数	0	0
エ 有効投票数 (ア+イ+ウ)	93,334	3,643,488
オ 無効投票数	2,326	84,561
カ 投票総数 (エ+オ)	95,660	3,728,049
キ 持帰りと思われる票数	0	37
ク 不受理と決定した票数	0	18
ケ その他	0	-1
コ 投票者総数 (カ+キ+ク+ケ)	95,660	3,728,103
無効投票率 (%) (オ/カ) × 100	2.43	2.27

ウ 時刻別開票速報状況

時刻 \ 区分	開票数	開票率(%)
22時00分	20,500	21.43
22時30分	76,000	79.44
23時00分	93,333	97.56
23時30分	93,334	97.56
23時35分(確定)	95,660	100.00

エ 無効投票の内訳

無効投票の内訳	票 数
所定の用紙を用いないもの	0
候補者でない者又は候補者となることができない者の氏名を記載したもの	265
2人以上の候補者の氏名を記載したもの	1
被選挙権のない候補者の氏名を記載したもの	0
候補者の氏名のほか、他事を記載したもの	9
候補者の氏名を自書しないもの	0
候補者の何人を記載したかを確認し難いもの	12
白紙投票	1,107
単に雑事を記載したもの	250
単に記号、符号を記載したもの	149
単に政党名等を記載したもの	533
計	2,326

(2) 参議院比例代表選出議員選挙

ア 政党等別得票数

届出番号	政党等の名称	平塚市開票区		神奈川県計		全国計		
		得票数	得票率 (%)	得票数	得票率 (%)	得票数	得票率 (%)	当選人数
1	日本共産党	9,446.279	10.13	352,387.223	9.65	4,483,411.183	8.95	4
2	自由民主党	31,601.133	33.88	1,272,423.396	34.86	17,712,373.119	35.37	19
3	オリーブの木	407.460	0.44	16,511.122	0.45	167,897.997	0.34	0
4	社会民主党	1,684.000	1.81	57,820.450	1.58	1,046,011.520	2.09	1
5	公明党	13,098.149	14.04	413,533.721	11.33	6,536,336.451	13.05	7
6	国民民主党	5,567.078	5.97	192,243.447	5.27	3,481,078.400	6.95	3
7	日本維新の会	7,672.000	8.23	326,788.510	8.95	4,907,844.388	9.80	5
8	幸福実現党	299.000	0.32	11,611.000	0.32	202,278.772	0.40	0
9	立憲民主党	16,261.891	17.43	689,795.604	18.90	7,917,720.945	15.81	8
10	労働の解放をめざす労働者党	207.000	0.22	8,162.737	0.22	80,055.927	0.16	0
11	NHKから国民を守る党	1,879.000	2.01	76,041.463	2.08	987,885.326	1.97	1
12	安楽死制度を考える会	574.000	0.62	23,534.000	0.64	269,052.000	0.54	0
13	れいわ新選組	4,577.998	4.91	209,496.875	5.74	2,280,252.750	4.55	2
計		93,274.988		3,650,349.548		50,072,198.778		50
開票確定時刻		午前0時50分		午前4時10分				

イ 開票結果内訳

区 分	平塚市開票区	神奈川県計
ア 得票総数	93,274.988	3,650,349.548
イ あん分の際切り捨てた票数	0.012	0.452
ウ いずれの政党等・名簿登載者にも属しない票数	0	0
エ 有効投票数 (ア+イ+ウ)	93,275	3,650,350
オ 無効投票数	2,389	77,409
カ 投票総数 (エ+オ)	95,664	3,727,759
キ 持帰りと思われる票数	0	74
ク 不受理と決定した票数	0	19
ケ その他	0	-2
コ 投票者総数 (カ+キ+ク+ケ)	95,664	3,727,850
無効投票率 (%) (オ/カ) × 100	2.50	2.08

ウ 政党等別名簿登載者別得票数及び当選人数

届出番号	政党等の名称	名簿登載者数			当選人数		
		男	女	計	男	女	計
1	日本共産党	12	14	26	3	1	4

得票順位	当落	名簿登載者名	平塚市得票数	神奈川県得票数	全国得票数
1	当	小池 晃	375.000	11,325.000	158,621.000
2	当	山下 よしき	56.875	1,361.549	48,932.480
3	当	井上 さとし	35.327	1,186.619	42,982.440
4	当	紙 智子	25.000	682.335	34,696.013
5		仁比 そうへい	8.000	291.000	33,360.000
6		山本 のりこ	89.034	2,025.210	32,816.665
7		しいば かずゆき	168.000	6,903.835	16,728.218
8		梅村 さえこ	19.000	419.483	15,357.129
9		山本 千代子	19.007	400.868	7,573.462
10		ふなやま 由美	11.000	390.000	5,364.000
11		佐藤 ちひろ	17.036	345.433	4,199.426
12		原 純子	10.000	254.000	3,671.000
13		藤本 友里	6.000	132.000	3,414.000
14		伊藤 りち子	5.000	258.297	3,079.612
15		有坂 ちひろ	14.000	316.643	2,787.721
16		田辺 健一	2.000	94.000	2,677.000
17		青山 了介	6.000	143.000	2,600.721
18		まつざき 真琴	1.000	85.000	2,581.000
19		大野 聖美	3.000	74.000	2,170.469
20		島袋 恵祐	5.000	145.000	2,162.000
21		伊藤 達也	7.000	82.951	2,152.164
22		小久保 剛志	2.000	62.000	1,200.134
23		下奥 奈歩	2.000	28.000	936.000
24		沼上 徳光	4.000	231.000	647.000
25		住寄 聡美	0.000	21.000	582.529
26		鎌野 祥二	0.000	9.000	419.000

政党等(特定枠を含む)の得票総数 (a)	8,556.000	325,120.000	4,051,700.000
名簿登載者(特定枠を除く)の投票総数 (b)	890.279	27,267.223	431,711.183
得票総数 (a) + (b)	9,446.279	352,387.223	4,483,411.183

届出番号	政党等の名称	名簿登載者数			当選人数		
		男	女	計	男	女	計
2	自由民主党	28	5	33	15	4	19

得票順位	当落	名簿登載者名	平塚市得票数	神奈川県得票数	全国得票数
1	当	つげ 芳文	774.000	23,385.605	600,189.903
2	当	山田 太郎	1,336.763	57,251.130	540,077.960
3	当	和田 まさむね	503.000	21,378.000	288,080.000
4	当	佐藤 まさひさ	298.640	17,767.370	237,432.095
5	当	佐藤 のぶあき	101.217	4,534.745	232,548.956
6	当	橋本 聖子	486.000	15,283.000	225,617.000
7	当	山田 としお	413.847	5,956.733	217,619.597
8	当	ありむら 治子	482.000	11,350.000	206,221.000
9	当	宮本 しゅうじ	37.000	2,368.000	202,122.000
10	当	石田 まさひろ	246.000	6,632.000	189,893.000
11	当	北村 経夫	281.000	10,770.000	178,210.000
12	当	本田 あきこ	144.000	8,710.796	159,596.151
13	当	えとう せいいち	268.000	6,762.000	154,578.000
14	当	羽生田 たかし	144.000	6,288.904	152,807.948
15	当	宮崎 まさお	17.000	996.000	137,502.000
16	当	山東 昭子	520.000	14,757.202	133,645.785
17	当	赤池 まさあき	557.000	10,714.589	131,727.208
18		ひが なつみ	160.000	5,954.000	114,596.000
19		中田 宏	328.000	26,116.210	112,581.303
20		田中 まさし	132.434	4,644.717	100,005.187
21		おだち 源幸	107.000	4,500.000	92,882.000
22		木村 よしお	121.746	3,484.350	92,419.856
23		井上 よしゆき	395.672	25,737.345	87,946.669
24		小川 しんじ	202.752	5,856.378	85,266.022
25		山本 左近	164.062	4,849.225	78,236.224
26		かくた 充由	22.000	788.217	75,241.505
27		丸山 和也	261.000	5,069.000	58,587.000
28		糸川 まさあき	64.000	2,058.391	36,311.527
29		くま田 あつし	53.000	1,607.000	29,961.000
30		水口 なおと	33.000	2,178.000	24,504.222
31		森本 勝也	54.000	1,288.000	23,450.657

優先的に当選人となるべき候補者(特定枠)

優先順位	当落	名簿登載者名	平塚市得票数	神奈川県得票数	全国得票数
1	当	三木 とおる	59.000	1721.489	—
2	当	三浦 靖	8.000	380.000	—

政党等(特定枠を含む)の得票総数 (a)	22,893.000	953,386.489	12,712,515.344
名簿登載者(特定枠を除く)の投票総数 (b)	8,708.133	319,036.907	4,999,857.775
得票総数 (a) + (b)	31,601.133	1,272,423.396	17,712,373.119

届出番号	政党等の名称	名簿登載者数			当選人数		
		男	女	計	男	女	計
3	オリーブの木	3	1	4	0	0	0

得票順位	当落	名簿登載者名	平塚市得票数	神奈川県得票数	全国得票数
1		黒川 あつひこ	36.000	1,093.000	12,246.000
2		若林 アキ	33.213	846.531	10,031.888
3		小川 まなぶ	18.247	359.591	4,475.347
4		天木 直人	16.000	410.000	4,271.762

政党等(特定枠を含む)の得票総数 (a)	304.000	13,802.000	136,873.000
名簿登載者(特定枠を除く)の投票総数 (b)	103.460	2,709.122	31,024.997
得票総数 (a) + (b)	407.460	16,511.122	167,897.997

届出番号	政党等の名称	名簿登載者数			当選人数		
		男	女	計	男	女	計
4	社会民主党	1	3	4	1	0	1

得票順位	当落	名簿登載者名	平塚市得票数	神奈川県得票数	全国得票数
1	当	吉田 ただとも	65.000	2,155.000	149,287.000
2		仲村 みお	102.000	3,733.450	98,681.520
3		矢野 あつ子	49.000	1,184.000	21,391.000
4		大椿 ゆうこ	15.000	544.000	15,445.000

政党等(特定枠を含む)の得票総数 (a)	1,453.000	50,204.000	761,207.000
名簿登載者(特定枠を除く)の投票総数 (b)	231.000	7,616.450	284,804.520
得票総数 (a) + (b)	1,684.000	57,820.450	1,046,011.520

届出番号	政党等の名称	名簿登載者数			当選人数		
		男	女	計	男	女	計
5	公明党	16	1	17	6	1	7

得票順位	当落	名簿登載者名	平塚市得票数	神奈川県得票数	全国得票数
1	当	山本 かなえ	219.083	5,935.249	594,288.947
2	当	山本 ひろし	175.066	4,346.643	471,759.555
3	当	若松 かねしげ	328.000	7,678.000	342,356.000
4	当	かわの 義博	43.000	1,621.000	328,659.000
5	当	新妻 ひでき	51.000	1,352.000	281,832.000
6	当	平木 だいさく	87.000	2,108.000	183,869.000
7	当	塩田 ひろあき	14.000	473.000	15,178.000
8		高橋 次郎	9.000	274.000	7,577.000
9		奈良 直記	18.000	436.000	5,413.000
10		西田 義光	4.000	157.000	3,986.000
11		藤井 伸城	21.000	254.000	3,249.000
12		竹島 正人	14.000	251.000	3,106.000
13		角田 健一郎	9.000	148.779	2,924.278
14		坂本 道応	10.000	153.000	2,438.000
15		村中 克也	4.000	129.000	2,163.335
16		塩崎 剛	10.000	143.050	1,996.336
17		国分 隆作	5.000	108.000	1,623.000

政党等(特定枠を含む)の得票総数 (a)	12,077.000	387,966.000	4,283,918.000
名簿登載者(特定枠を除く)の投票総数 (b)	1,021.149	25,567.721	2,252,418.451
得票総数 (a) + (b)	13,098.149	413,533.721	6,536,336.451

届出番号	政党等の名称	名簿登載者数			当選人数		
		男	女	計	男	女	計
6	国民民主党	9	5	14	2	1	3

得票順位	当落	名簿登載者名	平塚市得票数	神奈川県得票数	全国得票数
1	当	田村 まみ	327.000	11,636.000	260,324.000
2	当	いそざき 哲史	1,474.000	24,604.000	258,507.000
3	当	浜野 よしふみ	192.000	6,910.386	256,928.785
4		石上 としお	262.388	15,845.260	192,586.679
5		田中 ひさや	172.565	5,767.261	143,492.942
6		大島 九州男	66.000	4,391.000	87,740.000
7		山下 ようこ	73.125	1,605.436	35,938.867
8		円 より子	49.000	1,855.000	24,709.000
9		ひめい ゆみこ	39.000	907.000	21,006.000
10		小山田 つね子	17.000	559.000	8,306.000
11		鈴木 覚	10.000	299.104	5,923.855
12		酒井 リョースケ	9.000	527.000	4,379.272
13		中沢 健	12.000	266.000	4,058.000
14		藤川 たけと	3.000	109.000	2,472.000

政党等(特定枠を含む)の得票総数 (a)	2,861.000	116,962.000	2,174,706.000
名簿登載者(特定枠を除く)の投票総数 (b)	2,706.078	75,281.447	1,306,372.400
得票総数 (a) + (b)	5,567.078	192,243.447	3,481,078.400

届出番号	政党等の名称	名簿登載者数			当選人数		
		男	女	計	男	女	計
7	日本維新の会	9	5	14	5	0	5

得票順位	当落	名簿登載者名	平塚市得票数	神奈川県得票数	全国得票数
1	当	鈴木 宗男	223.000	8,317.881	220,742.675
2	当	むろい 邦彦	165.000	4,143.000	87,188.000
3	当	梅村 さとし	12.000	506.516	58,269.522
4	当	しばた 巧	25.000	908.000	53,938.000
5	当	やながせ 裕文	24.000	1,441.000	53,086.000
6		藤巻 健史	81.000	4,749.949	51,619.511
7		山口 かずゆき	83.000	1,820.164	42,231.776
8		くしだ 久子	214.000	12,475.000	32,296.000
9		くわはら くみこ	37.000	994.000	20,721.000
10		奥田 まり	19.000	712.000	20,478.000
11		森口 あゆみ	44.000	923.000	19,333.904
12		空本 せいき	6.000	193.000	12,772.000
13		あらき 大樹	15.000	466.000	8,577.000
14		いわぶち 美智子	25.000	605.000	8,137.000

政党等(特定枠を含む)の得票総数 (a)	6,699.000	288,534.000	4,218,454.000
名簿登載者(特定枠を除く)の投票総数 (b)	973.000	38,254.510	689,390.388
得票総数 (a) + (b)	7,672.000	326,788.510	4,907,844.388

届出番号	政党等の名称	名簿登載者数			当選人数		
		男	女	計	男	女	計
8	幸福実現党	2	1	3	0	0	0

得票順位	当落	名簿登載者名	平塚市得票数	神奈川県得票数	全国得票数
1		釈 りょうこ	38.000	1,439.000	30,356.000
2		及川 幸久	13.000	539.000	8,290.772
3		松島 ひろのり	5.000	214.000	4,678.000

政党等(特定枠を含む)の得票総数 (a)	243.000	9,419.000	158,954.000
名簿登載者(特定枠を除く)の投票総数 (b)	56.000	2,192.000	43,324.772
得票総数 (a) + (b)	299.000	11,611.000	202,278.772

届出番号	政党等の名称	名簿登載者数			当選人数		
		男	女	計	男	女	計
9	立憲民主党	12	10	22	6	2	8

得票順位	当落	名簿登載者名	平塚市得票数	神奈川県得票数	全国得票数
1	当	岸 まきこ	177.000	6,245.000	157,849.000
2	当	みずおか 俊一	444.000	8,266.000	148,309.000
3	当	小沢 まさひと	144.000	6,883.000	144,751.000
4	当	吉川 さおり	195.000	6,741.000	143,472.000
5	当	もりや たかし	88.000	6,478.622	104,339.413
6	当	川田 龍平	230.000	11,732.000	94,702.000
7	当	石川 大我	226.000	6,609.000	73,799.000
8	当	須藤 元気	148.000	6,154.000	73,787.000
9		市井 紗耶香	122.000	4,376.940	50,415.298
10		奥村 まさよし	72.000	3,199.000	32,024.000
11		若林 ともこ	432.786	9,699.109	31,683.757
12		おしどり マコ	71.000	2,617.000	29,072.000
13		ふじた 幸久	33.000	1,350.000	28,919.215
14		斉藤 りえ	36.000	1,542.000	23,002.000
15		佐藤 かおり	49.105	1,745.277	20,200.177
16		中村 ゆきこ	11.000	657.550	13,422.369
17		今泉 まお	39.000	1,274.000	11,991.000
18		おまた 一平	10.000	1,051.000	10,140.000
19		白沢 みき	11.000	914.000	9,483.260
20		まの さとし	18.000	547.000	9,008.343
21		しおみ 俊次	3.000	172.000	5,115.000
22		深貝 とおる	11.000	199.106	4,529.113

政党等(特定枠を含む)の得票総数 (a)	13,691.000	601,343.000	6,697,707.000
名簿登載者(特定枠を除く)の投票総数 (b)	2,570.891	88,452.604	1,220,013.945
得票総数 (a) + (b)	16,261.891	689,795.604	7,917,720.945

届出番号	政党等の名称	名簿登載者数			当選人数		
		男	女	計	男	女	計
10	労働者の解放をめざす労働者党	3	1	4	0	0	0

得票順位	当落	名簿登載者名	平塚市得票数	神奈川県得票数	全国得票数
1		林 ひろよし	54.000	1,761.000	18,000.000
2		吉村 ふみお	5.000	202.000	2,810.000
3		菊池 里志	7.000	128.000	1,353.928

優先的に当選人となるべき候補者(特定枠)

優先順位	当落	名簿登載者名	平塚市得票数	神奈川県得票数	全国得票数
1		伊藤 恵子	24.000	681.737	—

政党等(特定枠を含む)の得票総数 (a)	141.000	6,071.737	57,891.999
名簿登載者(特定枠を除く)の投票総数 (b)	66.000	2,091.000	22,163.928
得票総数 (a) + (b)	207.000	8,162.737	80,055.927

届出番号	政党等の名称	名簿登載者数			当選人数		
		男	女	計	男	女	計
11	NHKから国民を守る党	4	0	4	1	0	1

得票順位	当落	名簿登載者名	平塚市得票数	神奈川県得票数	全国得票数
1	当	立花 孝志	293.000	9,218.463	130,233.367
2		浜田 聡	23.000	587.000	9,308.959
3		岡本 介伸	7.000	321.000	4,269.000
4		熊丸 英治	10.000	207.000	2,850.000

政党等(特定枠を含む)の得票総数 (a)	1,546.000	65,708.000	841,224.000
名簿登載者(特定枠を除く)の投票総数 (b)	333.000	10,333.463	146,661.326
得票総数 (a) + (b)	1,879.000	76,041.463	987,885.326

届出番号	政党等の名称	名簿登載者数			当選人数		
		男	女	計	男	女	計
12	安楽死制度を考える会	1	0	1	0	0	0

得票順位	当落	名簿登載者名	平塚市得票数	神奈川県得票数	全国得票数
1		佐野 秀光	115.000	3,132.000	35,611.000

政党等(特定枠を含む)の得票総数 (a)	459.000	20,402.000	233,441.000
名簿登載者(特定枠を除く)の投票総数 (b)	115.000	3,132.000	35,611.000
得票総数 (a) + (b)	574.000	23,534.000	269,052.000

届出番号	政党等の名称	名簿登載者数			当選人数		
		男	女	計	男	女	計
13	れいわ新選組	7	2	9	1	1	2

得票順位	当落	名簿登載者名	平塚市得票数	神奈川県得票数	全国得票数
1		山本 太郎	1,946.745	82,430.310	991,756.597
2		はすいけ 透	44.000	1,368.404	20,557.200
3		大西 つねき	32.000	1,886.000	19,842.000
4		やすとみ 歩	9.000	636.000	8,632.076
5		渡辺 てる子	5.000	334.059	5,073.675
6		辻村 ちひろ	12.000	259.467	4,070.549
7		三井 よしふみ	11.000	178.007	3,907.939

優先的に当選人となるべき候補者(特定枠)

優先順位	当落	名簿登載者名	平塚市得票数	神奈川県得票数	全国得票数
1	当	ふなご やすひこ	12.000	330.000	—
2	当	木村 英子	11.253	369.628	—

政党等(特定枠を含む)の得票総数 (a)	2,518.253	122,404.628	1,226,412.714
名簿登載者(特定枠を除く)の投票総数 (b)	2,059.745	87,092.247	1,053,840.036
得票総数 (a) + (b)	4,577.998	209,496.875	2,280,252.750

エ 無効投票の内訳

無効投票の内訳	票 数
所定の用紙を用いないもの	0
参議院名簿登載者でない者、公職の候補者となることができない参議院名簿登載者の氏名を記載したもの又は参議院名簿届出政党等以外の政党その他の政治団体の名称若しくは略称を記載したもの	483
参議院名簿の届出要件に該当していなかった政党その他の政治団体、参議院名簿の取下げの届出をした政党その他の政治団体又は参議院名簿を重ねて届け出ている政党その他の政治団体に係る参議院名簿登載者の氏名又はその名称若しくは略称を記載したもの	0
参議院名簿登載者の全員につき、抹消の事由が生じており又は除名、離党その他の事由により当該参議院名簿届出政党等に所属する者でなくなった旨の届出がされている場合の当該参議院名簿に係る政党その他の政治団体の名称又は略称を記載したもの	0
2以上の参議院名簿登載者の氏名又は2以上の参議院名簿届出政党等の名称若しくは略称を記載したもの	2
1人の参議院名簿登載者の氏名及び当該参議院名簿登載者に係る参議院名簿届出政党等以外の参議院名簿届出政党等の名称又は略称を記載したもの	4
被選挙権のない参議院名簿登載者の氏名を記載したもの	0
参議院名簿登載者の氏名又は参議院名簿届出政党等の名称及び略称のほか、他事を記載したもの	44
参議院名簿登載者の氏名又は参議院名簿届出政党等の名称若しくは略称を自書しないもの	0
参議院名簿登載者の何人又は参議院名簿届出政党等のいずれを記載したかを確認し難いもの	98
白紙投票	1,176
単に雑事を記載したもの	312
単に記号、符号を記載したもの	270
計	2,389

7 選挙公営

(1) ポスター掲示場

ア 登録者及び面積別設置数

選挙人名簿登録者数 区分	1千人以上5千人未満			5千人以上1万人未満		計
	面積 4km ² 未満	4km ² 以上 8km ² 未満	8km ² 以上	4km ² 未満	4km ² 以上	
投票所数	32	3	0	13	0	48
掲示場設置数	224	24	0	104	0	352

イ 設置箇所の内訳

公共用地				民有地			計
公園	道路	学校	その他	企業等	寺社	その他	
132	22	71	61	32	11	23	352

(2) 公営施設使用の個人演説会

区 分		法第161条第1項第1号		同条第1項第2号	同条第1項第3号	計
		学校	公民館	公会堂	選管指定施設	
施設数		86	26	0	9	121
使用度数	選挙区 個人演説会 (うち公費負担)	0	0	0	0	0
	比例代表 個人演説会 (うち公費負担)	0	0	0	0	0

(3) 選挙公報

ア 配布状況

新聞折込み			直接郵送 部数	寮等配布 部数	補完場所 補完部数	公報の規格及び頁数
折込み日	折込み新聞紙 (50音順)	折込み部数				
7月12日 (金)	朝日、神奈川、 産経、東京、日 経、毎日、読売	78,250	279	28	55	選挙区 グラフケット6頁 比例代表 グラフケット8頁

イ 補完場所の内訳

市施設			その他		計
市役所	公民館	その他	農協・漁協	その他	
2	26	16	9	2	55

8 投票所、期日前投票所及び開票所

(1) 投票所及び投票区域

投票区	建物の名称	所在地	投票区域
1	平塚市立なでしこ公民館 図書室	撫子原12番54号	花水台、撫子原、唐ヶ原
2	県立平塚工科高等学校 体育館	黒部丘12番7号	黒部丘
3	平塚市立なでしこ小学校 体育館	花水台42番1号	董平、虹ヶ浜
4	なぎさふれあいセンター 体育館	袖ヶ浜20番1号	龍城ヶ丘、袖ヶ浜
5	平塚市立花水公民館 会議室	桃浜町34番34号	桃浜町、松風町
6	旧神奈川ビジネス・レジャ'1号館 玄関ホール	代官町11番39号	八重咲町、代官町
7	湘南バンク港バ'サイドホール 玄関ホール	夕陽ヶ丘66番1号	夕陽ヶ丘、久領堤
8	平塚市立太洋中学校 3号館1階被服室	高浜台7番1号	高浜台、千石河岸
9	平塚市立港小学校 体育館	夕陽ヶ丘22番1号	幸町、札幌町
10	平塚市立松原小学校 体育館1階理科室	天沼7番10号	天沼、堤町、長瀬、中堂、馬入、老松町、八千代町、榎木町、馬入本町、須賀
11	平塚市役所本館 多目的スペース	浅間町9番1号	宮松町、浅間町、宮の前、宝町
12	平塚市立中原中学校 被服室	御殿4丁目5番1号	中原3丁目、御殿3丁目～4丁目、中原下宿
13	平塚市立崇善小学校 体育館	浅間町4番3号	錦町、見附町、紅谷町、明石町
14	平塚栗原ホーム 玄関ホール	立野町31番20号	豊原町、立野町、追分
15	平塚市立富士見小学校 体育館	中里10番1号	平塚1丁目～4丁目
16	平塚市立春日野中学校 体育館	中里33番1号	中里、上平塚、桜ヶ丘、平塚5丁目
17	県立平塚看護大学校 新館玄関ホール	諏訪町20番12号	達上ヶ丘、諏訪町、富士見町
18	南原自治会館 集会室	南原2丁目16番12号	南原1丁目～4丁目
19	平塚市立中原小学校 体育館1階理科室	御殿2丁目8番9号	御殿1丁目～2丁目、中原2丁目16番～26番
20	平塚市立大原公民館 A・B会議室	大原1番15号	新町、大原、中原1丁目、中原2丁目1番～15番
21	平塚市立大野中学校 木工室	東中原1丁目12番1号	東中原1丁目～2丁目
22	平塚市立真土小学校 体育館1階図工室	西真土4丁目3番1号	西真土1丁目～4丁目
23	平塚市立八幡公民館 会議室	西八幡1丁目10番22号	西八幡1丁目～4丁目

投票区	建物の名称	所在地	投票区域
24	平塚市立八幡小学校 体育館特別教室	東八幡3丁目8番1号	東八幡1丁目～5丁目
25	平塚市立さくら幼稚園 ホール	東真土2丁目1番50号	四之宮3丁目～6丁目、東真土2丁目1番～4番
26	平塚市立神田公民館 集会室	田村3丁目12番5号	田村1丁目～3丁目・5丁目・7丁目、四之宮7丁目
27	平塚市立大神公民館 大ホール	大神2391番地の1	大神、吉際
28	県営横内団地集会所 ホール室	横内3130番地	横内3057番地・3068番地・3130番地・3227番地～3236番地・3773番地以降
29	平塚市立城島公民館 集会室	小鍋島271番地の1	城所、下島、大島、小鍋島
30	平塚市立豊田小学校 1階理科室	豊田宮下552番地	北豊田、豊田打間木、豊田小嶺、豊田平等寺、豊田本郷、豊田宮下、東豊田、南豊田
31	平塚市立金田公民館 体育館	入野108番地の1	入野、寺田縄、長持、飯島、入部
32	平塚市立松延小学校 体育館	纏226番地	徳延、纏
33	平塚市立山城中学校 体育館	高村166番地	高根、万田
34	平塚市立勝原小学校 体育館1階第2音楽室	高村45番地	出縄、高村
35	平塚市立旭小学校 体育館1階図工室	河内307番地	公所、日向岡1丁目～2丁目
36	平塚市立吉沢小学校 体育館	上吉沢465番地	上吉沢、下吉沢、めぐみが丘1丁目～2丁目
37	平塚市立土屋公民館 集会室	土屋1864番地の1	土屋
38	平塚市立金目公民館 図書室	南金目966番地	南金目、千須谷、片岡1033番地～1061番地
39	平塚市立金旭中学校 2棟1階第2音楽室	広川12番地	片岡(1033番地～1061番地を除く)、広川
40	平塚市立みずほ小学校 体育館	北金目2丁目39番1号	北金目、北金目1丁目～4丁目、真田、真田1丁目～3丁目
41	平塚市立岡崎小学校 体育館	岡崎3430番地	岡崎
42	平塚市立相模小学校 体育館	田村6丁目9番1号	田村4丁目・6丁目・8丁目・9丁目
43	平塚市立旭南公民館 大ホール	山下1096番地の1	山下
44	平塚市立横内小学校 体育館1階音楽室	横内2687番地	横内401番地～3772番地(3057番地・3068番地・3130番地・3227番地～3236番地を除く)
45	平塚市立旭北公民館 会議室	河内440番地	河内、根坂間
46	ふじみ野自治会館 2階集会室	ふじみ野1丁目23番11号	ふじみ野1丁目～2丁目
47	平塚市立神明中学校 被服室	四之宮1丁目10番1号	四之宮1丁目～2丁目
48	平塚市立大野公民館 ホール	東真土2丁目12番1号	東真土1～4丁目(東真土2丁目1～4番を除く)

(2) 期日前投票所

建物の名称	所在地	設置期間	投票時間	不在者投票 場所併設
平塚市役所本館 304会議室	平塚市浅間町9番1 号	令和元年7月5日～7月20日	8時30分 ～ 20時00分	有
平塚市立金目公民館 図書室	平塚市南金目 966番地	令和元年7月14日～7月20日	9時00分 ～ 18時00分	有
平塚市立神田公民館 会議室	平塚市田村3丁目 12番5号	令和元年7月14日～7月20日	9時00分 ～ 18時00分	有
平塚市立金田公民館 体育館	平塚市入野108番 地の1	令和元年7月14日～7月20日	9時00分 ～ 18時00分	有

(3) 開票所

開票所の名称	所在地	開閉時刻	備 考
ひらつかサン・ライフア リーナ	平塚市中堂246番 地の1	開始 21時00分 閉鎖 0時50分(比例代表)	即日開票

(4) 投票所、期日前投票所及び開票所に使用した施設の内訳

区 分	施 設 数								借上げ料 を要した 施設数
	市役所	学校	公会堂	公民館	体育館 (学校以外 のもの)	集会施設	その他	計	
投票所	1	27	0	13	1	3	3	48	4
期日前 投票所	1	0	0	3	0	0	0	4	0
開票所	0	0	0	0	1	0	0	1	1

9 投票管理者、投票立会人、開票管理者等

(1)投票所の投票管理者、同職務代理者及び投票立会人

投票区	投票管理者	同職務代理者	投票立会人	
1	熊川 泰成	岩田 浩二	河間 裕治	吉川 和男
2	岩崎 浩臣	笹井 竜一	力石 猛	梅林 美江
3	中村 純也	坂田 剛	松川 眞壽江	小島 美代子
4	柏木 尚夫	曾我 生郎	奈良場 篤	田澤 敏夫
5	久保谷 忍	川嶋 隆史	永井 智朗	鈴木 文彦
6	田丸 勝巳	千葉 伸吾	川野 美輝	高尾 圭一
7	柳川 喜男	渡邊 有人	藤田 武	中村 裕兌
8	市川 誠	小林 まゆみ	府川 大作	内海 明
9	下田 宏	小林 幸保	笠井 麻衣	鈴木 皓太
10	脇 孝行	藤田 忠義	團 理恵	菅沼 真知
11	小峰 直子	八田 貴	岡本 節子	湯川 操
12	荒 正夫	渋谷 吾郎	川本 孝好	加藤 宏
13	石塚 誠一郎	中里 竜也	吉川 成子	浜口 令子
14	鎌野 達雄	青嶋 俊憲	伊藤 友子	飯田 千枝子
15	清田 桂介	鈴木 雄二郎	志村 記佐子	今井 圭子
16	中戸川 泰彦	小長井 大作	安藤 登	阿部 輝一
17	小澤 雄一	石塚 竜介	下沢 美知子	藤曲 みのり
18	今井 修己	高橋 哲也	衣袋 典高	杉田 ヒロ子
19	二宮 悟之	尾崎 弘幸	鈴木 健司	遠藤 修
20	磯部 達男	熱田 敏男	府川 育夫	鈴木 敬一
21	高倉 謙一	大関 篤史	田中 勇一	片倉 富美子
22	石川 泉	齋藤 元	三浦 節子	外池 礼子
23	相原 一哉	馬鳥 啓一	原篠 昭夫	原篠 弦子
24	伊礼 和美	高梨 大志	田辺 武夫	八木 正夫
25	高梨 里志	大木 真音	北原 勝	坂下 美枝子
26	杉森 宏	脇田 篤史	小林 寛	隈原 範雄
27	岡田 博	太田 光宣	谷波 正久	石井 剛
28	生沼 邦保	高梨 一広	小島 諒一	飯間 武士
29	磯村 正之	樹本 定芳	新藤 政廣	清田 一美
30	吉岡 太	菊地 真由美	境 志雄	加藤 茂
31	飯田 健一	勝山 俊樹	石田 昇	緒方 小百合
32	土屋 真人	吉川 洋一	石井 豊	伊川 直樹
33	相澤 史幸	木村 明智	比企野 猛	真壁 良治
34	新倉 好人	須藤 大助	石黒 眞須美	澤田 久雄

投票区	投票管理者	同職務代理者	投票立会人	
35	高橋 英五	酒井 崇行	橋本 正良	小林 秀
36	野上 正志	鈴木 伸明	内田 元一	荒井 俊行
37	若林 正興	安池 修一	安池 直治	鈴木 美幸
38	池谷 友宏	柳泉 玲子	森 義孝	柏木 利和
39	重田 昌巳	渋谷 直樹	秋山 博	山岡 久義
40	森 建巳	関野 良真	杉山 栄作	小宮 和高
41	杉山 茂	齊藤 和子	苅籠 央樹	稀代 收栄
42	木川 大成	杉山 秀司	川田 進彦	熊沢 光雄
43	吉澤 達夫	木原 友生	山本 健治	八下田 正男
44	西ヶ谷 秀樹	平井 真介	渡邊 博	小笠原 晴壽
45	菅沼 秀敏	諸星 薫	小林 卓見	本莊 孝雄
46	篠崎 光徳	小川 喜久雄	古郡 陽一	澤田 興三
47	舛水 稔巳	田代 弘幸	岩崎 邦彦	相原 悟
48	曾我 一章	白井 純人	菊地 一紀	齋藤 隆政

(2) 期日前投票所の投票管理者、同職務代理者及び投票立会人

ア 平塚市役所本館

月 日	投票管理者	同職務代理者	投票立会人	
7月5日(金)	岩田 耕平	武田 仁	山田 民子	田邊 誠一
7月6日(土)	出縄 喜文		松田 真治	清田 静子
7月7日(日)	杉山 睦		佐藤 彩乃	錦織 一雄
7月8日(月)	岩田 耕平		田河 良友	三村 明子
7月9日(火)	松崎 清子		奥山 晴治	田邊 かおる
7月10日(水)	出縄 喜文		境 雅子	伊藤 サト
7月11日(木)	陶山 豊彦		加藤 重子	馬鳥 晴夫
7月12日(金)	松崎 清子		中村 洋子	安居院 徳子
7月13日(土)	岩田 耕平		田代 信子	佐藤 彩乃
7月14日(日)	杉山 睦		伊藤 孔三	久保 咲紀
7月15日(月)	安池 雅美		安居院 徳子	馬鳥 晴夫
7月16日(火)	出縄 喜文		田邊 かおる	山田 直子
7月17日(水)	松崎 清子		亀井 保男	山田 民子
7月18日(木)	高梨 孝治		奥山 晴治	出口 純一
7月19日(金)	杉山 睦		田邊 誠一	中村 洋子
7月20日(土)	安池 雅美		山口 晃	加藤 重子

イ 平塚市立金目公民館

月 日	投票管理者	同職務代理者	投票立会人			
7月14日(日)	鈴木 英樹	江原 彩香	秋山 博	黒部 和正		
7月15日(月)		古知屋 瑠人	9:00 ~ 14:00 鈴木 麻実	9:00 ~ 14:00 柳川 紀子	14:00 ~ 18:00 橋本 理恵	
			14:00 ~ 18:00 栗田 さゆり			
7月16日(火)		西村 雄介	小宮 和高	与野 明		
7月17日(水)		樋口 真樹	中村 光秀	平田 文朗		
7月18日(木)		原 かほる	福田 五郎	杉山 榮作		
7月19日(金)		清水 篤志	9:00 ~ 14:00 樋口 久美子	9:00 ~ 14:00 橋本 理恵	14:00 ~ 18:00 栗田 さゆり	
			14:00 ~ 18:00 柳川 和恵			
7月20日(土)		矢後 大輔	9:00 ~ 14:00 樋口 久美子	9:00 ~ 14:00 栗田 さゆり	14:00 ~ 18:00 鈴木 麻実	
			14:00 ~ 18:00 柳川 和恵			

ウ 平塚市立神田公民館

月 日	投票管理者	同職務代理者	投票立会人	
7月14日(日)	米谷 良一	川口 隆史	梅本 雅幸	横尾 高信
7月15日(月)		川端 清倫	遠藤 香子	田中 壽美栄
7月16日(火)		大中 和彦	麻野 一人	森住 澄子
7月17日(水)		勝山 滋	遠藤 香子	石川 保
7月18日(木)		小田桐 聖	横尾 高信	麻野 一人
7月19日(金)		宇高 千陽	田中 壽美栄	森住 澄子
7月20日(土)		小宮 功樹	田中 壽美栄	梅本 雅幸

エ 平塚市立金田公民館

月 日	投票管理者	同職務代理者	投票立会人		
7月14日(日)	関本 耕司	山崎 哲男	石田 昇	澤野 みき	
7月15日(月)		藤本 篤史	田中 均	宮前 照雄	
7月16日(火)		小貫 龍太	日野 健一	酒井 宜男	
7月17日(水)	山木 正	成川 彰太	9:00 ~ 18:00 久光 陽一	9:00 ~ 14:00 佐々木 雅幸	14:00 ~ 18:00 桶田 善樹
7月18日(木)		下田 雅子	吉川 豊	川口 裕幸	
7月19日(金)		工藤 みどり	石田 昇	澤野 みき	
7月20日(土)		設樂 知花恵	中村 治	佐草 義明	

(3) 開票管理者及び同職務代理者

	開票管理者	同職務代理者
選挙区	松崎 清子	岩田 耕平
比例代表	杉山 睦	出縄 喜文

(4) 開票立会人

ア 参議院神奈川県選出議員選挙

開票立会人氏名	候補者	
	所属党派	氏名
田高 誠	国民民主党	乃木 涼介
秋澤 雅久	公明党	佐々木 さやか
小柳津 基司	幸福実現党	いき 愛子
岩地 靖彦	立憲民主党	牧山 ひろえ
嶋津 眞悟	自由民主党	島村 大
巖 健一	日本共産党	あさか 由香

イ 参議院比例代表選出議員選挙

開票立会人氏名	政党等の名称
平井 只美	日本共産党
菊地 陽介	自由民主党
上野 仁志	公明党
栗田 克也	立憲民主党

10 選挙臨時啓発

事業名	内 容
広報紙による啓発	「広報ひらつか7月第1金曜日号」に啓発記事を掲載
ホームページによる啓発	平塚市ホームページに啓発記事を掲載
街頭啓発活動	平塚駅北口で街頭啓発を実施 (7月12日(金))
FM放送による啓発	FM湘南ナパサによる啓発放送 (7月14日(日)～7月21日(日) 1日5回)
横断幕等による啓発	啓発用横断幕、懸垂幕を掲出 〔(株)横浜ゴム、市役所本館〕
ボディパネルによる啓発	啓発用ボディパネルをごみ収集車40台に掲出
ケーブルテレビによる啓発	湘南ケーブルネットワークのテロップ放送 (7月5日(金)～7月21日(日))
ポスターによる啓発	公民館、保育園、市内金融機関、企業等へ啓発ポスターを掲示
社内または店内放送による啓発	市内企業に啓発文原稿を送付し、社内または店内放送による啓発
紙ナフキンによる啓発	啓発用紙ナフキンを配置(10,000枚) 〔市役所食堂、ららぽーと湘南平塚フードコート、東海大学学食〕

11 その他

(1) 投票管理者及び投票事務従事者数

投票管理者				投票事務従事者					合計
投票管理者	同職務代理者	臨時に職務を管掌した者	計	選管書記	市職員	臨時職員	その他	計	
48	0	0	48	0	242	96	0	338	386

期日前投票管理者				期日前投票事務従事者					合計
投票管理者	同職務代理者	臨時に職務を管掌した者	計	選管書記	市職員	臨時職員	その他	計	
7	0	0	7	3	51	64	0	118	125

(2) 開票管理者及び開票事務従事者数

区分 選挙名	開票管理者				開票事務従事者				
	開票管理者	同職務代理者	臨時に職務を管掌した者	計	選管書記	市職員	臨時職員	その他	計
選挙区	1	0	0	1	6	176	1	2	185
比例代表	1	0	0	1	6 (6)	182 (32)	1 (1)	2 (2)	191 (41)
計	2	0	0	2	6	326	1	2	335

()内は兼務者数

(3) 選挙管理委員及び事務局職員

ア 選挙管理委員

職名	氏名
委員長	松崎 清子
委員長職務代理者	杉山 睦
委員	出縄 喜文
委員	岩田 耕平

イ 事務局職員

職名	氏名	備考	職名	氏名	備考
事務局長	宮川 康樹	専任	主管	加治屋 博史	併任
局長代理兼担当長	武田 仁	専任	主査	河村 裕介	併任
主査	仲川 秀和	専任	主査	築山 幸司	併任
主査	石丸 亮介	専任	主査	太田 貴之	併任
主査	大沢田 尊保	専任	主査	永原 崇史	併任
主任	福山 創	専任	主査	大橋 季恵	併任
主任	松本 真	専任	主任	田窪 佳祐	併任
			主事	小泉 友里恵	併任

参考資料

選挙公報(縮小版)

広報ひらつか(縮小版)

投票所入場整理券同封案内チラシ

平塚市内の不在者投票指定施設(病院・老人ホーム等)

令和元年 7月21日執行

参議院(神奈川県選出)議員選挙選挙公報

神奈川県選挙管理委員会

俳優から政治。



100作品以上のドラマ・映画・舞台で活躍!
NHK朝ドラ「マッサン」白井部長役
NHK朝ドラ「マッサン」白井部長役
日テレ「火曜サスペンス劇場」
TBS「隼鷹大空戦」
フジ「阿修羅伝」(連続ドラマ)
嵐・相澤真生主演「ようこそ我が家へ」
テレビ朝日「水曜ミステリー9」
ABC「おはよう朝日」コメンテーター
映画「おしん」

乃木涼介は、家計第一!

家計1	児童手当増額! 15歳までを18歳までに! 総額は全員月15,000円に!	地域1	乗合タクシーの普及支援 低料金でドアツードアを!
家計2	暮らせる年金を 低所得の年金生活者に、 毎月5,000円を給付!	地域2	孤独を支える対策 孤独担当大臣を置き、 誰ひとりとして、孤立させない!
家計3	あなたの家賃を補助 年収500万円以下の世帯の 家賃に月10,000円。	地域3	地域どこでもWi-Fi! 全国の駅前や飲食店などへの Wi-Fiスポット設置実現で平ガ不足を解消!

乃木涼介プロフィール 昭和39年8月生まれ O型
半原●同志社大学商学部卒業 妻●真と3歳になる女兒の3人家族 趣味●料理、野球(高校時代硬式野球部)
NHK朝の連ドラ「マッサン」では、メカニクの白井部長役として高い評価を受ける。大学在学中、スカウトを受け歌手に、演技の世界に魅せられ俳優の道へ。下積み時代にはバイク屋や印刷屋など、非正規雇用の現場で働く。5年前撮影中に「舟が危ない」の連続を繰り返すも、最終に立ち会うこと出来ず。翌年に第一子が誕生。自らの人生で少子高齢化の課題と直面する。それを機に「子育て環境の充実と人生100年時代の社会保障」を考え、課題解決するため政治の道を目指す。

最高の人生をあなたに

俳優という仕事は役作りで決まります。私は時には刑事に、そして犯人に、ドラマはその時代の社会を物語ります。その現場で常に様々な人生の困難に向き合ってきました。だからこそ「乃木涼介」にしか、わからない、できない政治があるんです。
俳優から政治へ。誰もが夢を描き、それに向かって歩むことのできる日本を、そして何より、国民の皆さん一人ひとりの「人生」というドラマが幸せなものになるように、「家計第一」の政治で乃木涼介は挑戦します!

国民民主党
乃木涼介

タフなレディが日本を変える!

自分の国は自分で守れる国づくりを!

1 外交力強化による戦略的防衛を進めます。

- 中国、北朝鮮問題など、東アジアの情勢は緊迫した状態が続いています。日本を守り、東アジアの安定と平和を実現していくために、周辺国との安全保障分野での国力体制強化を進めていきます。
- 中国の覇権主義によって、周辺国や日本の安全が脅かされています。日米同盟を強化し、対中国包囲網を周辺国と形成し、侵略や戦争の危機を回避していきます。

2 防衛力強化により戦争の危機を未然に防ぎます。

- 今、東アジアでは中国の急速な軍拡、また北朝鮮に核ミサイル問題などによって、軍事バランスが崩れてきています。侵略戦争の危機を回避するためにも日本の防衛力強化を推進していきます。
- 防衛力の強化は、脱身用の道具を身に付けるのと同じです。備えがあるからこそ、いざという時に国民の生命、安全、財産を守ることができます。サイバー防衛の強化も推進していきます。

3 憲法改正!自分の国をしっかり守れる体制を整えます。

- 現行の憲法は周辺国が平和な国々であることが前提で成り立っています。侵略戦争、覇権主義の危機から国を守ることはできません。
- 憲法9条は、悪意や高意を持った国に対しての対処ができません。攻撃ではなく、防衛のために、憲法改正によって防衛力を高めます。

女性がイキイキ!働く場所改革!

1 女性が柔軟に働けるワークライフバランスを進めます。

- 神奈川県は30代女性が結婚・出産・育児により会社を辞めてしまう割合が全国ワースト1です。
- 「在宅ワーク」や「社内保育所」などによって育児や介護をしながら働けることが出来るよう環境・インフラ整備を進めていきます。
- 育児・介護などを行う女性のワーク支援制度を整備し、働く活性化、国の活性化につなげていきます。

2 女性起業家の増進を支援します。

- 神奈川県内で起業を目指す方に向けて起業のための手続き説明会や起業支援講座などを拡充し起業のハードルを下げていきます。
- 起業時の設立手続きの簡略化を進めより事業のものに集中できる環境づくりを行います。

3 保育分野の規制緩和を進めます。

- 保育所に対する補助金の支給ではなく、育児に使えるクーポン(パウチャー)を支給し、クーポンの支払先を自由に選べるようにすることで、保育所の質の向上を目指します。
- 育児費や保育費の負担軽減(シッター制度)の導入により、育児・子育て・介護などを行っている女性を相乗員・シッターがサポートし、女性が生き生きと働ける環境を整備します。

景気を回復させ、日本を豊かに!

消費増税撤廃!
8%→5%→3%と段階的に引き下げます。

- 消費税が導入されてから、政府の財政赤字はどんどん増えています。「財政再建」は消費税の増税ではできません。
- 「国の借金」とは「政府の借金」であり、日本国の借金ではありません。増税を行う大量の借入は、景気回復によって増税を減らしていきま。

2 所得税、法人税の税率を引き下げ GDP世界一を目指します。

- アメリカでは法人税が引き下げられたことで景気が回復し失業率も大幅に改善しました。日本は法人税の水準、各国の名目GDP増勢
- 黒字の企業がなくなることで、所得も増え、結果的に税収も増えていきます。所得税を引き下げることで、個人の消費を活性化させGDP世界一を目指します。

3 経済大国、ものづくり大国日本を復活させます。

- メイドインジャパンを復活し、国内産業を活性化させものづくり大国日本を復活させます。
- 中小企業の足かせとなる相続税、贈与税を廃止し、事業承継を支援します。

幸福実現党
いき愛子
33歳

いき愛子 プロフィール ・1985年9月14日生まれ ・神奈川県川崎市出身、横浜市鶴見区在住 経歴 ・リコージャパン株式会社 ・2016年参院選神奈川県選出 2017年衆院選神奈川県選出 2017年衆院選神奈川県選出 2017年衆院選神奈川県選出 2017年衆院選神奈川県選出

①奥さん、森下に投票してくれませんか!
「私なんか投票したって世の中変わらないし、私、政治分らないから」
奥さん投票に行かなかったつもりで、森下に投票してみて → 結果
ごらんなさい、税金は下がるし、消費税も物価も下がる、官僚役人も減る。

②よう 知ってる? 何が?
「日本って国は世界で一番税金の高い国なんだぜ」……うへ!

③今の日本の財政状態は年収50兆円の倍の100兆円で運営しているんだ。
だから、ここ50年で年間年収の20倍、実に1000兆円もの借金で国を運営している財務省役人をやめさせようよ。
財務法第4条第1項にも違反です。

無所属
森下正勝
75歳

令和元年 7月21日執行

参議院(神奈川県選出)議員選挙選挙公報

神奈川県選挙管理委員会



澁谷 貢 みつぎ

私の公約

医療、介護、教育、人口減少問題と政策
命を尊び、子育てへの支援、待機児童の解消
子供は宝です。保育への投資拡充と予防医学
男女参画推進

明るい笑顔と感謝と個性を育む地域社会、
毎日の生活を考える、食、米、野菜、果物、
洋服、靴などそれぞれの分野の職業を持つ人
によって社会生活を支え、支えられています
多様性を認め合い理解と協力による共生政策

農業、商業、中小企業など地域の活性化
信用と信頼、安心と安全を築く社会の創造
健康と福祉の充実、区民演奏会と郷土の発展

神奈川県立大学の創造と国際交流を図る。
「箱根ジオパーク」を世界遺産にする運動を
推進する。豊かな海が生命を産んでいます。
海洋生態系の保全と地球環境生態系保護。

社会を変える、人類意識の方向転換と改革
今後、人類の歩むべき進路「平和への道」は
人類全体が「地球を守る」という連帯意識の
共有と、人類の進歩と平和が人類の命を守る
多様性を認め合い恒久平和の共存を実現する
個人、家族、学校、地域社会、国際社会、
世界、地球と枠を広げて照らしてゆきます。
世界人類が平和でありつづけます。
世界に向けてメッセージを発信する。

合掌

政策改革
自由民主党
公明党
立憲民主党

プロフィール

昭和12年4月 川崎市高津区末長生まれ
亜細亜大学商学部卒業
日本大学法学専攻科修了
橘農業協同組合勤務
行政書士澁谷貢事務所開業
地域活動、開発造成、末長西公園記念碑建立
神奈川県行政書士会理事、運輸交通部長
(株)澁谷企画代表
川崎信用金庫総代
欧州、米国、東南アジア歴訪
「澁谷貢写真集 巨樹を訪ねて」
著書 「人類の役割」
「人類にメッセージ令和元年8月刊行」
資格 大型特殊、大自二、中型免許取得
趣味 音楽鑑賞

しからみよりもつながりを大切にします

こんにちは、相原りんこです。

国連の21世紀のテーマのひとつが「孤独」だそうです。物理的に一人になること、社会の中で孤立してしまうことは全く違います。記者時代の経験を活かし、女性のためのシュルターと相談室を主宰する中で、個人対個人の対話療法ではなく社会を変革することの必要性を強く感じるようになりました。

私たちは、お金で繋がっている社会やお金を使う人間関係に囲まれ、疲弊しているのです。

家計を巡り、心にも時間にもゆとりをもつことができないと、心は荒み人生の選択が狭まってしまいます。それどころか健康まで害してしまうことも。

今必要なのは、かけがえのない一人一人が輪を取り戻し、明日や将来に不安のない暮らしを手に入れることに他なりません。それは政治がしっかりと、私たち市民を守るために機能してくれなければなりません。

経済は経済優先であり、政治は「みんなでお金になること」をめざすものです。

神奈川県選出 相原りんこ りんこ 仲村 みづ

★社民党 相原りんこの政策

税制 年金

- *消費増税は凍結はダメ、5%へ引き下げる!
- *法人税、所得税の累進性を機能させ、応能負担を。

労働

- *労働法を強化し、理不尽な労働を徹底的に抑え込む!
- *早急な賃上げ。全国一律1000円→1500円を勝ち取る。
- *賃上げに伴い、中小零細企業、小規模事業者は国が支援する。
- *時代の犠牲者・ロスジェネ世代の雇用を企業に義務付ける。
- *定年再雇用の理不尽、シルバー人材センターの最賃破りを許さない。

環境

- *脱原発! 放射性核廃棄物の持ち込みは許さない。
- *残留農薬、食品添加物、遺伝子組み換え食品、ゲノム編集食品への規制を徹底的に強化し、食と健康を守る。

平和

- *改憲ではなく「活憲」。憲法を暮らし、外交、政治に活かす。
- *9条を戦略的に活かした安全保障政策の実現、経済と対話外交で平和のトップリダーとなる。
- *最大の安全保障である食・水・人間力を守り抜く。

不平等な日米地位協定を見直し、経済と対話外交で真の主権国家を。

消費税は5%へ

最低保障年金制度の確立

労働法強化・賃上げ

プロフィール

- *北神奈川女子学園校長、東京の事情で博士課程進学予備中退
- *【経】ソーラーシステム研究用に、結婚として再生可能エネルギー事業
- *女性のための相談室「シュルター」施設を主宰・運営
- *富田をめぐり湘南の会世話人
- *社民党横浜支部副代表
- *党神奈川県選出女性候補推進委員長



相原りんこ あいはら 社民党公認

牧山ひろえってどんな人?

【経歴】 米国弁護士(ニューヨーク州・コネチカット州)
元TBSディレクター
国際基督教大学(ICU)卒業
米国トーマス・フリー法科大学院修了
参議院議員2期
倫理選挙特別委員長
予算委員会/厚生労働委員会理事
民進党国際局長
アムネスティ職員連盟事務局長 等を歴任

【家族】 夫(金沢区の金沢中学、藤沢市の湘南高校卒)
息子、娘の4人家族

【資格】 教職員免許
不動産セールス免許(米国)
ホノルルマラソン完走 等

母子家庭に育ち、壮絶ないじめを苦に転校。父の住む海外で生活をした際に差別や権力の劣態を、目の当たりにする。そこから生まれた「いのちを守りたい」という思い、それが政治を志す原点に。

シンボルカラーは、オリブ・グリーン。
「平和と環境を守り抜く」というメッセージ

牧山ひろえは積極的な政策活動が評価され、最も高いランクの「三つ星議員」として、田原統一朗さんに表彰されました。



いのちを守る、みらいを創る。

～牧山ひろえの「重点政策」～

☆消費増税阻止! 適切な分配の強化を!

～金融課税や累進税率の見直しなど、消費税に頼りすぎない社会保障の財源確保が必要です。

☆「充実と信頼の社会保障」が最大の経済政策!

～「老後資金2000万不足」問題が出るようでは、個人消費や設備投資が拡大するはずありません。

☆政治を市民の手に取り戻す。政治改革、国会改革を断行!

～安倍政権では、情報の隠蔽や改ざんが相次ぎ、民主主義・立憲主義が空洞化しています。牧山ひろえは、倫理選挙特別委員長として、投票年齢の18歳への引下げを主導しましたが、権力の濫用と私物化に歯止めを掛けます。

母として子どもたちの未来を守り、子として親の老後を守る。



牧山ひろえ ひろえ 検索
QRコード
LINE@

牧山ひろえ「いのちを守る」5つのテーマ

守る! 雇用と暮らし	「普通の生活(暮らし)」を 底上げします!	・長時間労働は正 ・最低賃金大幅アップ
守る! パパ・ママ・子ども	子育ての負担が ママ・パパに偏っています。 社会全体で子育てを!	・待機児童ゼロ ・少人数学級の拡大
守る! 平和と安全	あらゆる想定外の 危険に対応!	・平和創造外交 ・基地負担の軽減
守る! 健康と老後	安心して年を重ねる ことができる国に!	・国民皆保険制度の堅持 ・介護士・保育士・福祉士等の 報酬の大幅改善
守る! 国のかたちと未来	民主主義と 立憲主義の再生を! 将来に希望を!	・アベ9条改憲阻止 ・原発ゼロ実現

立憲民主党 立憲 公認

現職二期の
実績 国際弁護士
× 二児の母



牧山 まきやま ひろえ

令和元年 7月21日執行

参議院(神奈川県選出)議員選挙選挙公報

神奈川県選挙管理委員会

健康寿命延伸のために!!



自民党公認
島村大
だい
58才

- 元気で過ごす期間を長くしよう
- 人生を楽しむ期間を長くしよう
- 健康寿命=平均寿命へ

医職住 日本一の神奈川県に
健康長寿 世界一を神奈川県から

医 健康寿命延伸
職 多様な働き方
住 暮らしの充実

プロフィール
昭和35年8月11日生まれ(56歳)
60年 東京医科大学卒業
平成2年 横浜市保土ヶ谷区で歯科診療所開業
23年 日本歯科医師会理事
25年 参議院選挙初当選
平成29年9月~30年10月 参議院厚生労働委員長

現在の役職
参議院 厚生労働委員会理事
北朝鮮拉致問題等特別委員会委員
決算委員会委員
自民党 厚生労働部副部長
労働団体委員会委員長
一徳総活躍推進本部幹事

選挙事務所
〒231-0015 横浜市中区尾上町2-27
大洋建設内ビル7F
TEL: 045-263-6020
FAX: 045-263-6506

健康寿命延伸…予防・健康づくり、健康診断を国民皆保険に
「全世代型社会保障」の構築…人生それぞれのステージに必要な保障を
働く環境の整備…多様な働き方に対応する受け皿を用意
人生100年型の年金制度の確立…年金を受けとれる時期を柔軟に
必要な医療や介護の確保…病気や障害、要介護の方々に安心を

HP 島村大 www.shimamura-dai.jp/

自民党公認 **島村大**

比例区は候補者名又は自民党とお書きください。

8時間働けばふつうに暮らせる社会へ

市民と野党の共同ひろげ安倍政治ストップ
代表は **日本共産党** を伸ばして

消費税10%増税しないで「減らない年金」の実現

暮らしを支える社会保障を

暮らし広げ (3つの提案)

- 将来にわたって年金を減らす「マクロ経済スライド」を廃止し、低年金者に、毎年6万円の上乗せ、高所得者で保険料の大幅引き下げ、介護保険料の軽減。
- 最低賃金は時給1500円に
- 大企業に中小企業並みの法人税率
- 大企業に大株主優待をやめて中小企業の雇止めを減らす
- 米価への「買い取り」を廃止
- 0・4兆円
- 3・1兆円
- 米価への「買い取り」を廃止
- 0・4兆円

なぜなぜ? 共産党

なぜなら共産党は、スパッとズバッと、国民の暮らしを改善するから。

だれがだれを? 共産党

大企業をのりこめ、中小企業をのりこめ、生活者をのりこめ、暮らしをのりこめ。

あさか由香 (共産党) の夢み

1980年横浜市生まれ/農科系農学部、筑波大学卒業/ニューヨーク州立大学、フランス、欧一大学に留学/システムエンジニア、国際輸送業で働く/異国・異文化と向き合い、国際NGOと活動、練兵格闘術を学ぶ/ニューヨークで行動/現在、党神奈川県支部子育て部副部長、夫と7歳、4歳の4人家族。



日本共産党
あさか
由香

かながわりよく 神奈川県力 この国を変える!



厳しい戦いです。お力をお貸下さい。松沢 げふみ

前神奈川県知事 **松沢 げふみ** の政策

- 身を切る改革
- 憲法改正
- 消費増税凍結
- 再生可能エネルギー立国
- 待機児童ゼロ
- 年金改革
- タバコ利権打破
- 英語第2公用語
- 江戸城再建
- ペットと共生社会

1校目の投票用紙 神奈川県選挙区は **松沢 げふみ**

2校目の投票用紙 比例代表は **くしだ 久子**

プロフィール

前神奈川県知事(2期)

- 1958年4月 川崎市生まれ。
- 慶應義塾大学法学部卒
- 松下政経塾(3期生)に入塾後、米国連邦下院議員のスタッフとして活動
- 神奈川県議会議員(2期)
- 衆議院議員(3期)
- 現在、参議院議員(1期)
- 家族/妻と娘2人(孫2人)そして、愛犬ティオ(白柴犬)
- 趣味/歴史研究、映画鑑賞、スポーツ観戦、ジョギング

Facebook: matsuzawacom
Twitter: matsuzawasoffice
Instagram: matsuzawachannel

日本維新の会

この選挙公報は、候補者から提出された原稿を、そのまま印刷したものです。 神奈川県選挙管理委員会(横浜市中区日本大通1)

令和元年 7月21日執行

参議院(神奈川県選出)議員選挙選挙公報

神奈川県選挙管理委員会



佐々木 さやか

参議院議員候補

公明党公認 自民党推薦

弁護士

未来に責任。

国の未来を決めるのは、言葉ではない。行動です。私は、この信念で1期6年、多くの方々の声を伺い、その声に応えるために走ってまいりました。世界でも類を見ない日本の少子高齢化。国のかじ取りが重要な今こそ、佐々木さやかは、弁護士としての経験、女性の視点を生かして、一人ひとりが幸せを実感できる社会を築いてまいります。希望の「未来」を開くことこそ、私の「責任」との決意です。

佐々木さやかの実績

80以上の法改正

●災害時の無料法律相談を実現！
●性犯罪を厳罰化する110年ぶりの刑法改正に尽力！

140回の国会質問

●中小企業の設備投資にかかる固定資産税を軽減！
●がん患者の運転免許証に電子着用写真の使用が可能に！

80項目の青年政策提言

●私立高校授業料の実質無償化を実現！
●返済不要の給付型奨学金の創設をリード！

佐々木さやかの約束

●「生命」を守る／政治の柱に防災・減災を
●女性の視点を生かした防災対策を進めます
●相談窓口の整備等、いじめ撲滅に尽くします

●「経済」を守る／景気回復の実感を家庭に
●国家戦略特区等を支え、国際競争力を高めます
●中小企業・観光・農林水産業の活性化を支えます

●「生活」を守る／誰もが輝く社会の実現へ
●幼児教育・大学無償化等、教育負担を軽減します
●高齢者雇用の促進、認知症施策、がん対策を進めます

●佐々木さやかプロフィール
●参議院議員1期(神奈川県選挙区) ●横浜市在住(青森県出身) ●創価大学法学部卒業 ●弁護士、税理士 ●参議院厚生労働委員会、法務委員会の理事などを歴任 ●農林水産委員会委員、消費者問題に関する特別委員会委員 ●党女性委員会副委員長、学生局長、神奈川県本部副代表

*佐々木さやかの詳しい情報はこちら

LINE友だち登録募集中!
@sayaka_sasaki
QRコードを読み込んで友だち追加

メルマガ会員登録募集中!
join@sasaki-sayaka.com
QRコードを読み込んでメールアドレス登録

ホームページ
https://sasaki-sayaka.com
フェイスブック
https://www.facebook.com/sayaka.sasaki.jp

ツイッター
@sayaka_sasaki

与党も野党も期待できないから オリーブの木

参議院議員 神奈川県選挙区
榎本たいし

比例は「オリーブ」
とお書きください

オリーブの木公式サイト
<https://oliveparty.jp/>

プロフィール
昭和52年9月20日生まれ(満41歳)
帝京科学大学 理工学部卒業 / 埼玉県立 狭山清陵高等学校卒業 / 埼玉県狭山市立 東中学校卒業 / 埼玉県狭山市立 新狭山小学校卒業
飲食店店員 / 司会者 / 服飾機器販売
脱原発 / 義務教育での老人福祉施設及び動物保護施設の社会科見学導入

なぜ、オリーブの木なのか?
大企業や業界団体、大労組や公務員労組の支援を受けた政党では、本当に国民のためになる政策は出せない(例、原発ゼロ・官民格差是正)。
また、格差解消の立場から、自民党以外の政党を支持したくても支持できる政党がないのが現実だからです。

オリーブの木が掲げる5つの共通政策

- 対米自立**
毎天間基地の辺野古移転反対、地位協定の見直し、専守防衛等。
- ベーシックインカム**
政府が生活費を国民に配る。当面は最低所得が対象。
- 消費税減税**
消費税率5%へ減税、税の柱を法人税にもどす。
- 原発即時ゼロ**
- 官民格差是正**



オリーブの木公認 榎本たいし

令和元年 7月21日執行

参議院(比例代表選出)議員選挙選挙公報

神奈川県選挙管理委員会

希望と安心の日本を

国民の願いを実現する日本共産党の現実的な公約です。「財界中心」「アメリカいなり」という自民党政治のゆがみをただし、「市民と野党」の共闘をすすめ、新しい政治の扉を開きます。

政府が年金7兆円削減 (2040年時点) 2019年 月6.5万円 → 2040年 月4.5万円

「減らない年金」を

貧しい年金を安心の年金にすることこそ政治の役割です。
——年金を減らし続ける仕組み(マクロ経済スライド)をなくし「減らない年金」にします。
①年取1000万円以上の人の保険料を見直す
②約200兆円の年金積立金を活用する
③買上げ・正社員化をすすめ保険料収入・加入者を増やす
——3つの改革で、財源にあてます。

月6.5万円以下の年金生活者すべてに
月5千円を上乗せします

消費税10%中止

くらしに希望を

8時間働けば
ふつうに暮らせる社会を

- 中小企業の買上げ支援の予算を1000倍にし、最低賃金をいままさく全国どこでも時給1000円に、1500円をめざす。
- 残業代ゼロ制度の廃止。残業上限は月45時間に。

くらしを
支える社会保障を

- 公費1兆円投入で国保料(税)の大幅引き下げ。
- 子ども医療費無料化を国の制度に。
- 低所得者の介護保険料を2/3の水準に。

お金の心配なく学び、
子育てができる社会を

- 大学・専門学校の授業料をまず半額に、段階的に無償化へ。
- 70万人に給付制奨学金(月3万円)。
- 小中の学校給食費・保育の無償化。

約7.5兆円
**必要な財源は
こうしてつくる**

- 法人税の大企業への優遇税制を改める 約4.0兆円
- 富裕層優遇の証券税制などを改める 約3.1兆円
- 米軍への思いやり予算などをやめる 約0.4兆円

詳しくはWEBへ!
<https://www.jcp.or.jp/>



比例代表は 日本共産党 と お書き ください

日本共産党
略称/共産党



憲法
安倍9次改憲をストップ。安保法制は廃止する。
F35戦闘機の“購買い、やめ、イージス・アショアの配備撤回。

安保基地
辺野古新基地建設中止、普天間基地の県外移転まで対米交渉を、日米地位協定の抜本改正。日米安保条約をなくし、対等・平等の友好条約を結ぶ。

平和核兵器
核兵器禁止条約にサインする政府をつくる。
紛争を話し合いで解決する「北東アジア平和協力構想」を推進。全千島返還を正面から求める立場で領土交渉を。

ジェンダー平等
国際水準のハラメント禁止法を制定。選択的夫婦別姓を実現する。
性暴力やDVを許さず、同性婚を認める民法改正などLGBT/SOGI(性的指向・性自認)に関する差別のない社会を。

原発
原発ゼロの日本へ、再生可能エネルギーへの大転換をはかる。原発事故被災者への完全補償。徹底した除染を国と東電の責任で。

FTA農業
日米FTA交渉はただちに中止。TPP固定から離脱し、食料主権・経済主権を尊重した貿易協定を。

防災
被災者生活再建支援金を500万円に増額、半端も支援の対象に。
カジノ誘致は中止する。

比例代表名簿登載者(第1次)



党農林・漁民局長
紙 智子 現
64歳。参院議員3期。
【選挙区】北海道、東北



前参院議員
梅村 さえこ 新
55歳。元消費者庁長官。元全日の会事務局長。
【選挙区】埼玉、茨城、栃木、群馬



党書記局長
小池 晃 現
59歳。参院議員3期。全労基協代表世話人。医師。
【選挙区】東京



党中央委員
しいば かずゆき 新
42歳。
【選挙区】神奈川、千葉、山梨



党参院幹事長・国対委員長
井上 さとし 現
61歳。参院議員3期。
【選挙区】東海、北陸信越、京都



党副委員長
山下 よしき 現
59歳。参院議員3期。
【選挙区】大阪、兵庫、滋賀、奈良、和歌山



弁護士
仁比 そうへい 現
55歳。参院議員2期。党参院国対副委員長。
【選挙区】中国、四国、九州・沖縄

令和元年 7月21日執行

参議院(比例代表選出)議員選挙選挙公報

神奈川県選挙管理委員会



日本の明日を切り拓く。

新しい時代が幕を開けました。
 急速に進む少子高齢化、激動する国際情勢。こうした課題に立ち向かい、
 新しい時代の日本を創るのは、他の誰でもありません。私たち自身です。
 強い経済、地方創生、災害に強い国創り、全ての世代が安心できる
 社会保障への改革、そして、国益を確保する外交。
 国民の皆様とともに、新しい令和の時代を切り拓く覚悟です。

自由民主党代表
 安倍晋三

政治は国民のもの



自由民主党公認 比例代表候補者(五十音順)

赤池 まさあき <small>あいかい まさあき / 元文部科学大臣政務官</small> <small>「日々勉強、結果に責任」を貫く。地域づくりは、人づくりに こそ「トーン」。国家国民のため全力を尽くしてまいります。</small>		ありむら 治子 <small>ありむら はるこ / 初代女性活躍担当大臣</small> <small>国家国民に与える責任と誇りを胸に、命の尊厳・家族や地域の話・ 日本の発展を守り、日本の未来を守るためにお力をお貸し下さい。</small>		石田 まさひろ <small>いだし まさひろ / 参議院厚生労働委員長</small> <small>命に寄り添い、暮らしを変える。誰もか自分らしく、幸福を実感 できる社会づくりを実現するため、力を尽くしてまいります。</small>		
糸川 まさあき <small>いとかわ まさあき / 公認副団長日本空手道連盟理事</small> <small>武道の聖地である「礼と徳」を道徳教育の礎とする子どもたちを導 け、生涯スポーツとして健康寿命を伸ばす取り組みをします。</small>		井上 よしゆき <small>いのうえ よしゆき / 元参議院議員</small> <small>親友立国の実現とともに、経済、環境、観光や少子高齢化 や人手不足等を克服するよう、一貫の覚悟に取組んでまいります。</small>		えとう せいいち <small>えとう せいいち / 内閣府大臣官房長官</small> <small>私はすべての国民に寄り添い、お年寄りももとより、子どもたち、 孫たちの未来のために生涯を捧げる覚悟です。</small>		
小川 しんじ <small>おかわ しんじ / 一般社団法人日本衛生検査所協会 理事</small> <small>未来分野への健康検査の安全と信頼性、利便性の向上を確立 し、ICTの活用による遠隔検査提供体制を構築します。</small>		おだち 源幸 <small>おだち もとゆき / 比叡区区長</small> <small>2期12年間の実績を活かし、①身を切る改革と行政の無駄を撲 滅します ②教育の質を向上させます ③強靱な日本を築きます</small>		かくた 充由 <small>かくた みつよし / 全国老人福祉施設協議会理事</small> <small>約束します。福祉・介護の充実！ 20年の実績と信頼の厚い、高齢 社会・人口減少社会の中で、誰もが安心出来る社会を実現します。</small>		
北村 経夫 <small>きたむら つねお / 元経済産業大臣政務官</small> <small>結婚は用から来ました。母なる女性を大切にしない国に未来 はありません。愛する国を守り、未来を育てるが私の使命です。</small>		木村 よしお <small>きむら よしお / 元厚生労働副大臣</small> <small>少子高齢化社会を対えるか！ 誰もがいつまでも、何んでも再チャ レンジ可能なまごころの日本にするため尽力してまいります。</small>		くま田 あつし <small>くまだ あつし / 元県保健委員</small> <small>たいげあ社会を実現し生活の豊かを守る。●子育て・教育環境の充 実 ●外国人労働者の受け入れ ●社会情勢を把握し自主エネルギーを確保</small>		
佐藤 のぶあき <small>さとう のぶあき / 国土強靱化推進本部事務局次長</small> <small>国土のふる里を強くしなやかに！ 防災・防災・老後化対策の推進！ 新3K(給水-休日-希望)の魅力ある職場づくり！</small>		佐藤 まさひさ <small>さとう まさひさ / 元参議院議員</small> <small>「日本を強く、現場に寄り添い」一途に国際、プレゼンに外交」を ゼットに、未来への責任を果たしてまいります。</small>		山東 昭子 <small>さんとう てるこ / 自由民主党青森県支部長</small> <small>人生100年時代に向け、健康対策を中心に環境・教育・観光・ 外交等に全力で取り組み元気な青森の日本国をつくりまします。</small>		
田中 まさし <small>たなか まさし / 日本理学療法士協会 理事</small> <small>リハビリテーションで創る健康社会 年齢や性別、障害の有無に かかわらず、誰もが健康で働き、暮らしを創る。</small>		つげ 芳文 <small>つげ よしみ / 自由民主党神奈川支部長</small> <small>地域に全力、地域を元気に。人生100年時代に挑戦する郵便員！ 「人の心に寄り添う政治活動」一人に申し込んでもらえる地域社会！</small>		中田 宏 <small>なかだ ひろし / 元横浜市長</small> <small>成功と挫折の経験を活かす！ 西遊でもテレビでも、常にまっ切 のいい発言。横浜市長と参議院議員の両輪が日本に役立つ。</small>		
橋本 聖子 <small>はしもと せいこ / 参議院自由民主党議員</small> <small>金世代に公平で、持続可能な社会保障の構築を目指します。健康寿 命を延ばすためにも、生涯スポーツを束ねる準備をします。</small>		羽生田 たかし <small>はにゆうだ たかし / 元日本医師会副会長</small> <small>すべての人にやさしい医療・介護を！ 保険料1枚あれば、いつ ても、どこでも受診できる日本の医療制度を守り育ててまいります。</small>		ひが なつみ <small>ひが なつみ / 歯科医師</small> <small>みんなの笑顔のために！ 健康を守り、国産医療を維持し、歯科医 院で定期的に検診を受けられる「国民皆健診制度」を創設します。</small>		
本田 あきこ <small>ほんだ あきこ / 無党派</small> <small>人生100年時代、全ての世代に安心で優しい社会を創りたい。次 世代につなぐ国創りと国民皆保険制度の堅持のために行動します。</small>		丸山 和也 <small>まるやま かずや / 元議員</small> <small>氏名ある日本。日本人をつくるための教育の充実！ 国民の権利 を守る可成の拡充！ 国際社会で日本の権利を堂々と主張！</small>		水口 なおと <small>みずぐち なおと / 全国小児歯科政治連盟 理事</small> <small>地域を支える中小企業、家族経営者のために全力決闘！ すべて の子供の安心・安全、笑顔の歯科診療で子育ての不安を解消します！</small>		
宮崎 まさお <small>みやざき まさお / 全国土地改良区連盟顧問</small> <small>たくましく美しい農山漁村は、世界に誇れる日本の未来への礎で す。しっかりと次の世代に引き継げるよう、全力を尽くす覚悟です。</small>		宮本 しゅうじ <small>みやもと しゅうじ / 参議院議員</small> <small>地域を元気に！ かけがえのない地域のために、その中心で活躍 する中小・小規模事業者のために、全力で取り組みます！！</small>		森本 勝也 <small>もりもと かつや / 元青年会議所元副会長</small> <small>「強い日本」中小企業を支える経済政策、武漢を用いた教育 政策、ソフト・ハード両面の強靱化による防災対策で未来を拓く！</small>		
山田 太郎 <small>やまだ たらう / 元参議院議員</small> <small>マンガやアニメ・ゲームなどの表現の自由を高めつつ日本の 文化として守っています。これまでの実績には自信があります。</small>		山田 としお <small>やまだ としお / 参議院農林水産委員会委員(元委員)</small> <small>食と地域と農村水産業を大切に！ 持続可能な食糧、食料の安定供給、 所得向上と農業者の育成、協同組合の発展に全力を挙げます。</small>		山本 左近 <small>やまもと さこん / 元F1ドライバー</small> <small>山本左近は、賢い医師と介護の連携・介護人材の待遇改善・ 新しいテクノロジーの実現・交通死亡事故防止を目指します。</small>		
和田 まさむね <small>わだ まさむね / 自由民主党副都庁長</small> <small>豊かで平和な日本を守り続け、命を守り、子供を守る。子育て世代 の負担軽減と支援強化で育児を活性化、所得の向上を実現します。</small>		特定枠 候補者	三木 とおる <small>みき とおる / 参議院議員</small> <small>地方では今も悪害の輩出が続き、行政が急ぶま れる自治体が困っている。地方を守り地域の生活を 守るため全力を尽くします。</small>		三浦 靖 <small>みづら やすし / 元参議院議員</small> <small>地方議会出身として、少子高齢化、人口減少が 進む地域の実情を、臨機にしっかりと訴え、反映 していく責務を果たしていきます。</small>	

比例代表は **自民党の比例候補者名** または **自民党** とお書きください。

令和元年7月21日執行

参議院(比例代表選出)議員選挙選挙公報

神奈川県選挙管理委員会



山本太郎

れいわしんせんぐみ やまもと たろう

全国比例区は 候補者個人名 または れいわ と書いてください

れいわ新選組【候補者リスト】

- 特定種①** ふなごやすひこ (全身麻痺キリスト・難病ALS患者)
- 特定種②** 木村英子 (全国公的介護保障要求者組合書記長)
- 大西つねき (元J.P.モルガン銀行資金部為替ディーラー)
- 辻村ちひろ (環境保護NGO職員)
- はすいけ透 (元北朝鮮による拉致被害者家族連絡会事務局長)
- 三井よしふみ (元銀行員・元セブンイレブン・オーナー)
- やすとみ歩 (東京大学東洋文化研究所教授)
- 山本太郎 (参議院議員・俳優)
- 渡辺てる子 (元派遣労働者・シングルマザー)

れいわ緊急八策

- 消費税は廃止** 物価が下がり、実質賃金は上昇、景気回復へ。6年後には、1人あたり賃金が44万円アップ。財源は、租税特別措置(80以上の大企業優遇税制)の廃止と法人税の累進化でおつりがきます。
- 全国一律! 最低賃金1500円「政府が補償」** 消費税廃止と法人税の累進化(中小零細事業者の大減税) それでも赤字の専業主は政府が補償。地方活性化、景気回復、東京一極集中是正の切り札。同時に、最低賃金法に附り生活保護基準も引き上げ、年収200万円以下世帯をゼロに。
- 奨学金徳政令** ④**公務員増** 原発作業員、介護・保育士など希望者全員の公務員化。国がける分野がこれからの成長分野。1万人あたりの公務員数をみると、日本は英国の約3分の1、米国の約2分の1です。公務員を増やそう。安定雇用も経済政策です。
- 一次産業戸別所得補償** 食糧安全保障は国を守る上で最重要事項。TPP、日米FTAなどで一次産業壊滅の危機。あまりに低すぎる食料自給率を100%目指し大改革。農林水産産業に就けば安定した生活が送れるよう。政府が直接払いで戸別に所得補償。
- 「トンデモ法」の見直し・廃止** TPP協定、PFI法、水道法、カジノ法、進黨法、入管法、種子法、特定秘密保護法、国家安全戦略特別区域法、所得税法等の一部を改正する法律、派遣法、安全保障関連法、刑罰法、テロ等準備罪など。
- 辺野古新基地建設中止** 沖縄の民意は明確。
- 原発即時禁止・被曝させない** 東電原発事故による被災者・被害者の支援の継続、拡充を。

事務所 〒160-0004 東京都新宿区四谷 2-11-15 JLBグランエキュエ四谷 1F~3F
 TEL:03(6384)1974 FAX:03(6384)1975 MAIL:hagaki@reiwa-shinsengumi.com
<https://www.reiwa-shinsengumi.com> れいわ新選組 検索



家計第一



比例区は、「候補者名」または「国民民主党」とお書きください。 略称: 民主党

- 児童手当増額!**
子ども3人の家庭なら約1,000万円。
- 暮らせる年金を。**
低所得者には最低年60,000円上乗せ。
- あなたの家賃を補助。**
年収500万円以下世帯には月10,000円。



国民民主党 代表 玉木雄一郎

国民民主党 参院選比例名簿登載者 (アイウエオ順)

 いしがみ としお 参議院議員 現職 金力で稼ぐ。金力で稼ぐ。金力で稼ぐ。	 いそざき てつし 参議院議員 現職 仲間思い。かたじけなく。	 おおしま くにや 参議院議員 現職 平和憲法の精神を守ります	 おやまだ つねこ 行政書士・タレント 専任 家計第一で政治を変える!	 さかい りょうすけ 参議院議員 現職 参院議員補選 新人 ヨコハマ発! 働き方改革で男性の活躍を。
 すずき かん 参議院議員 現職 人への投資で将来の人材を育成	 たなか ひさや JAM 副会長 新人 働くみんなの力になりたい。	 たむら まみ JAセンター職員 新人 働く仲間の笑顔のために	 なかざわ けん 参議院議員 現職 現場第一主義	 はまの よしふみ 参議院議員 現職 参院議員補選 新人 働く仲間に力強く! 働く仲間に力強く!
 ひめい ゆみこ 参議院議員 現職 活躍する女性が幸せになる社会へ!	 ふじがわ たけと 参議院議員 新人 家計と地域に未来のタネをまく	 まる よりこ 元参議院議員 元職 世直しおばあ、子育て世代全力応援	 やまもと ようこ 元参議院議員 新人 環境、農業、花と緑のトップランナー	

令和元年7月21日執行

参議院(比例代表選出)議員選挙選挙公報

神奈川県選挙管理委員会

小さな声を、聴く力。

子どもから「安心社会」をつくります 高齢者まで

日本は今、深刻な人口減少、少子高齢化に直面しています。この最重要課題を乗り越えるためには自民、公明両党による安定政権が不可欠です。公明党には、生活者の小さな声を聴き、地方と国のネットワークで確実に国政につなぐ力があります。この力を発揮し、子どもから高齢者まで安心の全世代型社会保障を確立してまいります。

政策

1. 全世代型社会保障へ

消費税率を10%に引き上げ、年金、医療、介護、子育て支援に活用。

- ◇「子育て安心」社会に向け、「3つの教育無償化」を実現へ
- ◇低年金者を対象に年最大6万円を上乗せし、介護保険料を軽減
- ◇消費税率引き上げに備え、軽減税率、プレミアム付き商品券など実施へ

2. 力強い日本経済へ

国民が「実感できる」景気回復を実現します。

- ◇最低賃金1000円以上への着実な引き上げやその影響を受ける中小企業への支援を強化。
- ◇1時間単位で取得できる年次有給休暇制度を導入します。

3. 希望ある“幸齢社会”へ

新たなモビリティ(移動)サービス社会へ

- ◇交通機関の運賃割引やデマンド型(予約制)バスの普及など、地域における暮らしの足の確保。
- ◇認知症の予防・介護方法の研究とともに、根本治療薬の開発費を拡大します。



若松 かねしげ 現
政職:元徳島県大臣、参院議員1期
経歴:中央大学法学部卒、公認会計士、
経歴:上野政経士
年齢:66歳
「現場第一」で復興・防災に全力



平木 だいさく 現
政職:元経済産業大臣政務官、
経歴:東京大学法学部卒、
年齢:44歳
未来をひらく 確かな実力!



新妻 ひでき 現
政職:元文部科学大臣政務官、
経歴:東京大学大学院1課程修了、
年齢:49歳
「ものづくり」でこの国を元気に!



山本 かなえ 現
政職:元厚生労働副大臣、
経歴:京都大学法学部卒、
年齢:46歳
「あなたの声を、かなえるチカラ。」



山本 ひろし 現
政職:元財務大臣政務官、
経歴:1期参議院議員、
年齢:64歳
現場直結で障がい者支援と
地域復興



かわの 義博 現
政職:元食品ロス削減推進
官、
経歴:筑波大学経済学部卒、
年齢:41歳
近い、速い、誠実。

公明党は、参院選比例区に上記の6人をはじめ17人を公認しています。(※年齢は選挙当日)

身を切る改革 10%削減に挑戦!

政治の安定には、国民の納得と信頼を得ることが不可欠です。消費税率10%への引き上げに向けた今こそ、国会議員自らが、痛みを伴う「身を切る改革」を断行し、その覚悟を示すべきです。公明党は国会議員歳費の10%削減を実現します。



公明党

比例区の投票用紙には、公明党の候補者名または公明党と、お書き下さい。

略称は公明

オリーブの木

与党も野党も期待できない
だから政連合「オリーブの木」

共通政策

- ①対米自立 (地位協定の見直し、専守防衛等。)
- ②ベーシックインカム導入 (政府が生活費を国民に配る。)
- ③消費税5%へ
- ④官民格差(1.6倍)是正
- ⑤原発即時ゼロ

なぜ、オリーブの木なのか?
大企業や業界団体、大労組や公務員労組の支援を受けた政党では、本当に国民のためになる政策は出せない(例、原発ゼロ・官民格差是正)。また、格差解消の立場から、自民党以外の政党を支持したくても支持できる政党がないのが現実だからです。

5月20日、「自由国民党」、「新憲法9条」、「今治加計獣医学部問題を考える会」、「平和の党」(代表 西尾篤一千葉県議会議員)の4団体で、政連合「オリーブの木」を結成。



黒川あつひこ
代表
今治加計獣医学部問題を考える会



天木直人
総務会長
元駐米大使
日本国務大臣



小川まなぶ
幹事長代理
平和の党
副代表
会役員



若林アキ
党女性局長
ジャーナリスト

比例代表は「オリーブの木」(略称オリーブ)または候補者名をお書きください。

令和元年 7月21日執行

参議院(比例代表選出)議員選挙選挙公報

神奈川県選挙管理委員会

維新はやる。 次の時代を創る。

この国の社会保障制度、とくに年金制度改革は待ったなしの状況にあります。維新は必要な社会保障制度の議論を真摯に行います。既存の与野党にできない具体的施策の提案を続けます。

徹底した **規制改革で経済成長** を実現

支払った分だけ **年金制度改革** きちんと受け取ることで

機会平等社会を実現するための **教育完全無償化**



代表 松井 一郎

比例代表候補者

 むろい 邦彦 日本維新の会参議院幹事長 元参議院議員 子や孫たちに 夢をつなぐ国づくり	 藤巻 健史 一橋大学学長(元)元参議院議員 日本維新の会参議院議員 今こそ財政金融の 専門家を!	 山口かずゆき 元参議院議員(元)元参議院議員 元参議院議員(元)元参議院議員 いのち輝く未来へ	 鈴木宗男 元参議院議員(元)元参議院議員 北海道・沖縄県選出議員 政治に情 北方領土問題解決	 梅村さとし 44歳/大阪大学医学部卒業 内科医 日本を元気に! 医療・介護制度の改革を!	 しばた 巧 44歳/大阪大学経済学部卒業 元参議院議員(元)元参議院議員 もっと教育無償化を 進めたい!	 空本せい 44歳/大阪大学経済学部卒業 元参議院議員(元)元参議院議員 政治家として、 技術者として、誠実な実働
 あらき 大樹 44歳/早稲田大学経済学部卒業 元参議院議員(元)元参議院議員 あらかね風 よらば大樹	 いわぶち 美智子 44歳/早稲田大学経済学部卒業 元参議院議員(元)元参議院議員 私たちは幸せに なるために生きている	 奥田まり 44歳/早稲田大学経済学部卒業 元参議院議員(元)元参議院議員 河村市長の改革推進! 減税日本へのW公認	 くしだ 久子 44歳/早稲田大学経済学部卒業 元参議院議員(元)元参議院議員 共同政権の実現 動物検疫分設	 くろはら るみ 44歳/早稲田大学経済学部卒業 元参議院議員(元)元参議院議員 女性目標、主婦目標、 維新から。	 森口あゆみ 44歳/早稲田大学経済学部卒業 元参議院議員(元)元参議院議員 嘘ばかりの政治は 許さない!	 やながせ 裕文 44歳/早稲田大学経済学部卒業 元参議院議員(元)元参議院議員 子どもたちの未来へ!

比例代表は「維新」または、「候補者名」をお書きください。



支えあう社会のために



【党首】又市 征治

比例区は **社民党**
<http://www.sdp.or.jp/>

- ◎ 安心の社会保障へ立てなおし
- ◎ 人間らしい働き方の実現
- ◎ 子ども・子育て支援の拡充
- ◎ 消費税10%中止へ
- ◎ 地域と農林水産業の再生
- ◎ 脱原発の実現、被災地の復興
- ◎ 辺野古新基地建設に反対
- ◎ 行政の「私物化」を許さない

安倍政権は、民主主義の根幹を揺るかし、違憲立法を強行し、平和憲法の改憲に向けた暴走を続けています。こんな政治は、もう終わらせましょう。社民党は、国民のいのちと暮らしを守り、誰もが安心して生きられる「支えあう社会」をめざします。

憲法を活かす政治 比例代表候補者



吉田 ただとも

社民党前党首、元参議院議員、大分県ウエイドリフティング協会会長
【私のこだわり】雇用労働、農林水産振興、子育て・教育、地方自治、交通



仲村 みお

新沖縄県議、沖縄平和運動センター副議長、自治体議員立憲ネットワーク共同代表
【私のこだわり】地方自治、沖縄復興、子どもの貧困、子育て・教育、医療・福祉、墓地問題



大橋 ゆうこ

労働組合役員、労働組合員
【私のこだわり】先々の世帯におびき寄せられる割合を増やしてより向上を! 脱原発、共生社会の実現

NHKから国民を守る党

【略称】N国党



NHKをぶっ壊す!

NHKスクランブル放送の実現

NHK受信料を支払わない人を応援します

現行のNHK受信料制度では、視聴していないのに払われている人がいる一方、視聴しているのに払わない人がいて不公平な状態です。我々NHKから国民を守る党はこの問題を解決するため、NHKの放送を壊るなら払う・払わないなら観られないスクランブル放送の導入を目標として活動しています。



参議院(全国)比例区候補
立花孝志
浜田聡
熊丸英治
岡本介伸

令和元年 7月21日執行

参議院(比例代表選出)議員選挙選挙公報

神奈川県選挙管理委員会

ボトムアップ経済ビジョン

暮らしから始まる経済成長へ

国民一人ひとりの暮らしを豊かにし、教育や福祉への投資によって次世代の可能性を切り拓く「ボトムアップ経済」へ。それが立憲民主党の答えです。

- 1 老後の安心を高めることから始めます
- 2 家計所得を引き上げることから始めます
- 3 子育て・教育に投資することから始めます

消費税10%への引き上げを凍結します。

立憲民主党 代表 枝野幸男



立憲民主党比例代表名簿登載者(アウエオ順)

 石川 大我 前横浜区議会 新-45 議員 日本にも同性婚を。	 今泉 まま 元科学館職員 新-40	 奥村 まさよし 信士 選挙事務士 新-41 ボイ(男)のつくん #理士さんありがとう #希望で実現!	 小沢 まさひと 日本郵政グループ 新-53 労働組合中央執行委員長 「話」あなたと劇る 留置も共生の社会	 おしどり マコ 芸人 記者 新-44 歌謡びく、劇院院。 情報を私たちに。 私たちに決めさせる。	 おまた へいいち 元NHK記者 新-67	 川田 龍平 参議院 厚生労働委員会副委員長 いのちを守る国へ	
 岸 まさき 元労務役員 新-43	 斎藤 りえ 前東京都北区 区議会議員 新-35	 佐藤 かおり 女性と人権全国 新-51 ネットワーク共同代表 DV・セクハラ・ 性暴力被害の根絶を!	 しおみ 俊次 前自治医務院 新-70 公費 医師45年の経験で 政治に生かします。	 白沢 みき 元東京MXテレビ 新-52 キャスター 記者 堂々、ひとり家庭。 ひとりでも暮らしやすく	 須藤 元気 元政治家 新-41	 中村 ゆきこ 会社経営 新-54 (OPTIMA)株代表取締役 成長より「進化」する 日本へ	 深貝 とおる 元日本行政士会 新-59 連合会副会長 人に寄り添う 確しい行政
 ふじた ゆき 元財務大臣 現-69	 まの さとし 元選挙管理委員会 ZETROの会 代表 補選にも加害者にも ならない社会を作る!	 みずおか 俊一 元総務大臣 現-53 橋本晋 節用 暮らし 平和 希望ある未来を子どもたちに	 もりや たかし 私鉄経営 新-52 交通信用員 みんなで働く地域の未来 一人一人の思いを大切に	 吉川 さおり 元参議院経済産業 現-42 議員 変わらぬ価値。 立ち向かう志。	 若林 ともこ 元神奈川県議会 新-57 議員 生活は政治だ!		

比例代表は、「候補者名」または

「立憲民主党」とお書きください。 略称=りっけん

立憲民主党

The Constitutional Democratic Party of Japan
りっけん

安楽死 ひとつの選択肢 制度に反対ですか?

Consideration the Euthanasia System
安楽死制度を考える会
(略称:安楽会)

◎比例代表名簿登載者 代表 佐野秀光 プロフィール



子供の頃から一日何回も自分で注射を打ち続ける病を抱えながら約37年現在に至る。日本大学2年生の20才の時に会社を設立。新しいビジネスに挑み続けて28年。金融機関や不動産会社、弁護士、税理士事務所等を対象に顧客数2万社以上。政治の世界でも新しい政策を訴え続け、2009年から安楽死制度の創設を訴え新党本部(後に安楽死党に改名)。2014年より直接民主制を指する政治団体「支持政党なし」代表。今回は政治活動の原点に戻り「安楽死制度を考える会」代表として活動中。

- 自分の最後は自分で決めたい
 - 制度を使いたくない人は使わなければよい
- 耐え難い痛みや辛い思いをしてまで延命したくない



- 家族などに世話や迷惑をかけたくない
- 人生の選択肢の一つとしてあると「お守り」のように安心

賛成の方は **安楽会** (略称) 比例代表は **安楽会** とお書きください

参議院議員通常選挙 7月21日(日) 投票を忘れずに 午前7時~午後8時

県選出議員選挙と比例代表選出議員選挙の二つの選挙です。投票所入場整理券 7月上旬に封書(1世帯1通)で郵送します。自分の氏名が表示されている整理券を投票所へお持ちください。紛失してしまった場合は、市選挙管理委員会事務局までお問い合わせください。紛失しても選挙人名簿に登録されていれば投票できます。投票所で申し出てください。選挙公報は新聞折り込みで

候補者の政見を掲載した選挙公報は、7月中旬に新聞に折り込みます。市役所や各公民館などにもあります。郵送を希望する場合は、市選挙管理委員会事務局までお問い合わせください。県選挙管理委員会事務局ウェブでもご覧いただけます。

期日前投票所は4カ所

投票日に仕事やレジャーなどで投票できない方は、投票所入場整理券を持って、次の期日前投票所へお越しください。①市役所本館3階304会議室 7月5日(金)~20日(土)、午前8時30分~午後8時②金目公民館(南金目966)・神田公民館(田村3-12-5)・金田公民館(入野108-1) 14日(日)~20日、午前9時~午後6時。

病院や老人ホームで投票 指定病院・指定老人ホームなどに入所している方は施設で不在者投票ができますので、施設長に申し出てください。投票所が変わります

四之宮3~6丁目、東真土2丁目1~4番にお住まいの方は、投票所が大野小学校(東真土2-1-1)からさくら幼稚園(東真土2-1-50)に変わります。

郵便で不在者投票

身体障がい者手帳・戦傷病者手帳・介護保険者証(要介護5)を持っていて、一定の要件に該当する方は、郵便で投票できます。あらかじめ「郵便等投票証明書」の交付申請をする必要があります。希望する方は早めに市選挙管理委員会事務局までお問い合わせください。すでに同証明書を交付されている方は、証明書を添えて投票用紙を同事務局に請求してください。請求期限は7月17日(水)です。

選挙管理委員会事務局 ☎21-8795

生きがい事業団(西八幡1-3-2)2。先着順。 プログラミング 7月30日(火)・31日(水)、午前9時30分~午後4時。小学校4~6年生、各10人。筆記用具。3000円。 算数個別教室 30日、8月1日(水)午後3時~4時30分、4時30分~6時。小学校5・6年生、各10人。筆記用具・教科書。1回1000円(複数回参加すると割引があります)。

止。相模川河川敷の馬入水辺の築校風車前に集合。小学生以上の方20人(先着順・小学生は保護者同伴)。着替・帽子・水筒。500円。ぬれでもよい服装でお越しください。参加者全員が必要事項・年齢・性別を、往復はがきで、みどり公園・水辺課 ☎21-9852へ。

す。 からくり工作 1日午後1時~3時。小学校3~6年生10人。はさみ・木工用接着剤・定規・カラークレヨン。900円。 書道 2日(金)午後1時~3時。小学生15人。書道道具・半紙。900円。汚れてもよい服装でお越しください。 必要事項・学年を、電話・ファクス・メールで、生きがい事業団 ☎33-2335 〆1744 (E:hihiga@hihiga.net)へ。

夏休み子ども囲碁入門教室 4日以上出席した方には25級の認定状を渡します。 8月21日(水)・23日(金)・27日(火)・29日(木)、全5回。午後2時~4時。まちづくり財団。日程のうち3日以上出席できる小・中学生40人(先着順)。 電話で、7月5日(金)午前8時30分から、まちづくり財団文化事業課 ☎32-2237へ。

美術館ワークショップのボランティア 街パジャの作り方などを参加者に指導します。1日だけの参加もできます。7月31日(水)に事前説明会をします。 8月2日(金)・4日(日)、全3回。午後1時~3時30分。美術館。中学生・高校生20人(先着順)。 「ワークショップボランティア応募」・必要事項・学校名・学年・活動できる日を、はがき・メールで、〒254-0073 西八幡1-3-3 美術館 ☎35-2111 (E:atnuse@h-net.jp)へ。

図書館でボランティア 書架の整理や予約本探しなどをし、中央図書館。市内在住・在学の中学生・高校生10人(抽選。過去に参加した方は定員に関係なく参加できます)。

警戒レベルで避難情報を伝えます 洪水や土砂災害の恐れがある場合に5段階の「警戒レベル」を使って、防災行政用無線などで避難を呼び掛けることになりました。レベル3以上が発令された場合は指定緊急避難場所などに避難してください。避難時にとるべき行動など、詳しくは市ウェブをご覧ください。

指定管理者を募集 令和2年度から南部福祉会館(補ヶ浜20-1)と西部福祉会館(公所687・七国荘(土屋459-4))を管理運営する団体を募集します。 募集要項は令和元年7月12日(金)~8月30日(金)に本館1階の福祉総務課で配りま

きます。筆記用具・飲み物。ガイダンス 初めに参加する方は必ず出席してください。 7月24日(水)午後1時30分~4時。 ボランティア 2回以上参加してください。8月6日(火)~8日(木)・16日(金)・20日(火)・23日(金)、午前9時~11時30分。 各図書館や図書館ウェブにある申込書を、直接、7月11日(木)までに、中央図書館 ☎31-0415へ。

お知らせ



湘南ひらつかビーチカーニバル 海水浴期間は7月13日(土)~9月1日(日)です。7月13日に海開きイベントをするほか、期間中は、週末などにビーチスポーツの大会や体験会を開きます。湘南ベルマーレひらつかビーチパーク by shonanzoen(高浜台33-1)。

消防②消せない照明はカーテンなどで遮断。 電気自動車(EV)推進アクション。 7月14日(日)・15日(祝)。本館1階多目的スペース・ららぽーと湘南平塚1階光の広場(天沼10-1)。

祝日と8月13日(火)・15日(木)・23日(金)、午前7時30分~午後6時(湘南ひらつか花火大会開催日は9時まで)。 みどり公園・水辺課 ☎21-9852

野球観戦を楽しもう 雨天中止。パティンタレス相石スタジアムひらつか。 7月10日(水)・13日(土)、午前9時~10日(水)午後1時、午前9時~10日(水)午後1時。

総合公園のトイレを改修しています 大池西側とふれあい動物園北側のトイレは7月中旬頃に改修を終え、使えるようになります。引き続き、野外ステーション側とテニスコート東側のトイレを改修するほか、ふれあい動物園付近に親子で使えるトイレを増設します。

令和2年3月下旬頃までの工事期間中は該当のトイレは使えなくなります。また、作業が発生したり、一部園路が狭くなったたりします。

総合公園管理事務所 ☎35-2233

湘南海岸公園内に臨時有料駐車場を開設

湘南ベルマーレひらつかビーチパーク(高浜台33-1)に一番近い駐車場です。 9月1日までの土・日曜日。

クールチョイスひらつか クールシエラ 涼しく過ごせる施設に足を運びましょう。 7月20日(土)~9月30日(月)。実施施設は市ウェブなどをご覧ください。

井ノ上ステーション 井ノ上ステーションで井ノ上高等学校のハッシュタグが付いている投稿写真のパネル展です。今回は「総合公園」をテーマにした30枚を展示します。

7月16日(火)~28日(日)、午前10時~午後10時。ラスカ平塚5階(宝町1-1)。

秘書広報課 ☎21-8556

令和2年度から南部福祉会館(補ヶ浜20-1)と西部福祉会館(公所687・七国荘(土屋459-4))を管理運営する団体を募集します。

令和2年3月下旬頃までの工事期間中は該当のトイレは使えなくなります。また、作業が発生したり、一部園路が狭くなったたりします。

平塚市選挙管理委員会からのお知らせ

第25回参議院議員通常選挙

投票日時：令和元年7月21日(日) 午前7時～午後8時

1 投票所について

- 投票日当日の投票は、定められた投票所で行うことができませんのでご注意ください。
投票所は、同封の投票所入場整理券に記載しておりますので、ご確認ください。
※投票所にお越しの際は、なるべく公共交通機関をご利用ください。

2 投票所の変更について

- 以下の区域にお住まいの方は、投票所が変更となっております。
※四之宮3丁目～6丁目、東真土2丁目1番～4番にお住まいの方の投票所⇒平塚市立さくら幼稚園

3 投票所入場整理券について

- ご自分の氏名が表示されている投票所入場整理券を投票所にお持ちください。
- 紛失されても投票できますので、投票所の受付でお申し出ください。
- 令和元年6月17日(月)現在で作成しております。作成後に死亡された方や転出された方にも郵送されることがありますので、ご了承ください。

4 選挙公報について

- 選挙公報は、新聞折り込みで7月中旬頃お届けします。新聞を購読されていない方やご希望される場合には郵送しますので、平塚市選挙管理委員会にお申し出ください。
折り込み新聞：朝日、神奈川、産経、東京、日本経済、毎日、読売(五十音順)
市役所、各公民館にも7月中旬頃備え付ける予定です。
神奈川県選挙管理委員会ホームページにも掲載されます。

5 期日前投票及び不在者投票について

- 投票日に、仕事やレジャー等で投票所に行くことができない方は、期日前投票をご利用ください。
- 期日前投票の詳細については、同封したチラシをご覧ください。
- 不在者投票の詳細については、裏面をご覧ください。

平塚市選挙管理委員会のホームページは、[平塚市選挙管理委員会](#) **検索** でご覧ください。
選挙に関する情報がご覧になれます。

投票日当日の午前9時から開票確定までホームページで投・開票速報をお知らせします。



なお、ご不明な点はお早めに選挙管理委員会までお問い合わせください。

平塚市選挙管理委員会
〒254-8686 平塚市浅間町9番1号
電話 0463-23-1111(代表) 内線2103、2494、2495
0463-21-8795(直通)

不在者投票（滞在地、指定施設、郵便等）について

1 滞在地での不在者投票

出張・旅行・出産等で平塚市外に滞在中の方は、滞在先の選挙管理委員会で不在者投票ができます。
滞在地での不在者投票を希望される方は、「不在者投票請求書（兼宣誓書）」に必要事項をご記入のうえ、平塚市選挙管理委員会に直接又は郵便で提出してください（FAX、メール不可）。

「不在者投票請求書（兼宣誓書）」は平塚市選挙管理委員会ホームページからダウンロードできます。

事前の申請が必要となりますので、詳しくは平塚市選挙管理委員会にお早めにお問い合わせください。

2 病院・老人ホーム等の施設（都道府県の選挙管理委員会が指定している施設）での不在者投票

病院・老人ホーム等に入院、入所している方は、その施設が都道府県の選挙管理委員会に指定をされていればその施設で不在者投票ができます。詳しくはお早めに入院・入所している施設にご確認ください。

3 郵便等による不在者投票

身体障害者手帳・戦傷病者手帳をお持ちの方や介護保険の被保険者証をお持ちの方で、下記の表の○に当てはまる方は郵便等で不在者投票ができます。ただし、事前に「郵便等投票証明書」の交付を受けることが必要です。

	障がい名	障がいの程度				障がい名	障がいの程度				介護保険の被保険者証	要介護区分
		1級	2級	3級			特別項症	第1項症	第2項症	第3項症		
身体障害者手帳	両下肢、体幹又は移動機能の障がい	○	○	△	戦傷病者手帳	両下肢又は体幹の障がい	○	○	○	△	介護保険の被保険者証	要介護5
	心臓、じん臓、呼吸器、ぼうこう、直腸又は小腸の障がい	○	—	○		心臓、じん臓、呼吸器、ぼうこう、直腸、小腸又は肝臓の障がい	○	○	○	○		
	免疫・肝臓の障がい	○	○	○								

○初めて郵便等による不在者投票を行いたい方 ⇒ 以下の①、②の手続きを取ってください。

○既に「郵便等投票証明書」の交付を受けている方 ⇒ 以下の②の手続きを取ってください。

①郵便等投票証明書の交付申請

「郵便等投票証明書」の交付を希望される方は、「郵便等投票証明書交付申請書」に必要事項をご記入のうえ、身体障害者手帳、戦傷病者手帳、又は介護保険の被保険者証を添えて、平塚市選挙管理委員会に提出してください。「郵便等投票証明書交付申請書」は平塚市選挙管理委員会のホームページからダウンロードできます。

②投票用紙及び投票用封筒の交付請求

「郵便等による不在者投票投票用紙等請求書」に必要事項をご記入のうえ、郵便等投票証明書を添えて、平塚市選挙管理委員会に提出してください。「郵便等による不在者投票投票用紙等請求書」は平塚市選挙管理委員会のホームページからダウンロードできます。

投票用紙等の請求は、7月17日（水）午後5時（必着）までできます。

なお、郵便等による不在者投票をすることができる方で、下記の表の○に当てはまる方は、予め平塚市選挙管理委員会に届け出た方が代わりに投票用紙等に記載できます。

身体障害者手帳	障がい名	障がいの程度	戦傷病者手帳	障がい名	障がいの程度		
		1級			特別項症	第1項症	第2項症
	上肢又は視覚の障がい	○		上肢又は視覚の障がい	○	○	○

ご不明な点がございましたら、平塚市選挙管理委員会までお問い合わせください。

期日前投票をご利用ください

投票日当日に、仕事やレジャー等で投票所へ行くことができない方は、下記4か所の期日前投票所において投票することができます。

期日前投票を行う際は、同封したご自分の「投票所入場整理券」裏面の「期日前投票宣誓書」に必要事項をご記入のうえ、期日前投票所へお持ちください。

期日前投票所（※期間・時間帯が異なりますのでご注意ください。）

※期日前投票所にお越しの際は、なるべく公共交通機関をご利用ください。

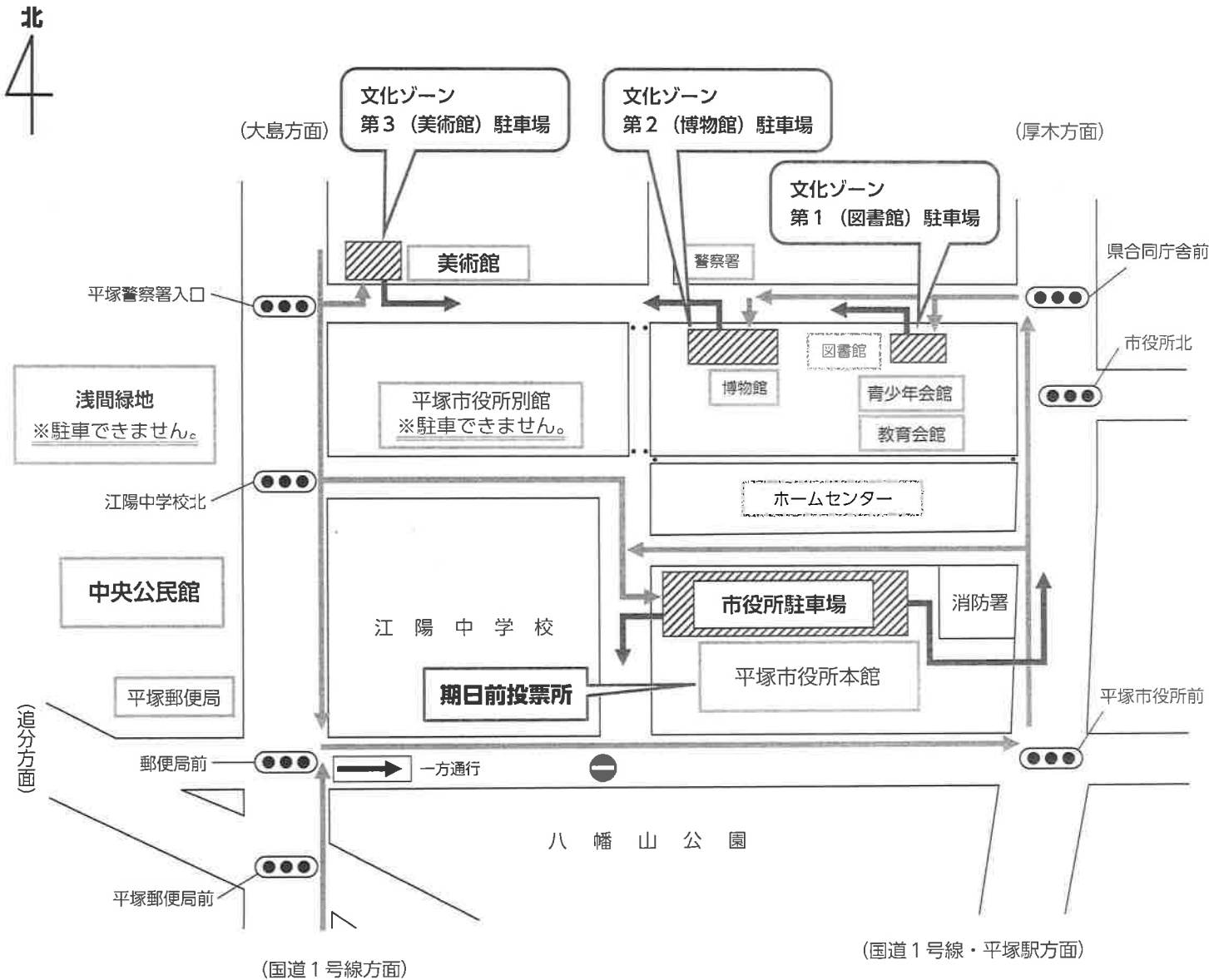
※期日前投票所は大変混み合うことがございますので、ご了承ください。

日 時	7月5日(金)～7月20日(土) 午前8時30分～午後8時	
場 所	①平塚市役所本館3階304会議室 (浅間町9番1号)	
注意事項	<ul style="list-style-type: none"> ・駐車場の詳細は、裏面をご覧ください。 ・3階にお越しの際は、エレベーターをご利用ください。 	

○市役所期日前投票所へバスでお越しの際は、平塚駅北口バスターミナル6番乗り場から乗車し、「市役所前」バス停で下車してください。

日 時	7月14日(日)～7月20日(土) 午前9時～午後6時		
場 所	②金目公民館図書室 (南金目966番地)	③神田公民館会議室 (田村三丁目12番5号)	④金田公民館体育館 (入野108番地の1)
地 図			
注意事項	・期日前投票期間と時間が市役所本館期日前投票所と異なりますので、ご注意ください。		

期日前投票所駐車場（市役所本館）のご案内



・期日前投票期間中、各駐車場は大変混雑することが見込まれますので、公共交通機関のご利用にご協力ください。

・お車で越しの際は、市役所駐車場、文化ゾーン第1（図書館）駐車場、文化ゾーン第2（博物館）駐車場及び文化ゾーン第3（美術館）駐車場をご利用いただけます。

駐車場に出入庫する際は、原則左折をお願いします。

・上記の各駐車場をご利用の際、出庫前に必ず期日前投票所職員に駐車券を提示し、認証処理を受けてください。入庫1時間は無料となります。

・認証処理を受けない場合、入庫時から料金が発生しますので、ご注意ください。

・車高が2100mmを超える車両は、文化ゾーン第1（図書館）駐車場又は文化ゾーン第2（博物館）駐車場をご利用ください。

平塚市選挙管理委員会からのお知らせ

第25回参議院議員通常選挙

投票日時：令和元年7月21日(日) 午前7時～午後8時

平塚市から転出された方で、平塚市の選挙人名簿に登録されている方へのお知らせです。

1 現住所地の選挙人名簿に登録されていない方は、次のとおり投票することができます。

(1) 投票日当日に平塚市の投票所で投票される方

同封の「投票所入場整理券」に記載されている平塚市の投票所で投票できますので、記載されている投票所に「投票所入場整理券」をお持ちください。

投票日当日の投票は、定められた投票所でしか行うことができませんのでご注意ください。

(2) 平塚市の期日前投票所で投票される方

期日前投票の期間中に、平塚市の期日前投票所（4か所）で投票できますので、「投票所入場整理券」裏面の「期日前投票宣誓書」に必要事項をご記入のうえお持ちください。

期日前投票所の詳細は別紙をご覧ください。

(3) 現住所地の選挙管理委員会で不在者投票される方

このお知らせ裏面の「不在者投票請求書（兼宣誓書）」に必要事項をご記入のうえ、お早めに平塚市選挙管理委員会あてに投票用紙等の交付を直接又は郵便で請求してください。投票用紙等が届いたら、不在者投票期間中のなるべく早い時期に現住所地の選挙管理委員会で不在者投票をしてください。

2 平成31年4月3日までに現住所地へ転入届をされ、継続して3か月以上現住所地に住居登録をしたことがある方は、現住所地の選挙人名簿に登録されている場合がありますので、投票所入場整理券が郵送されても平塚市では投票できない可能性があります。現住所地で投票できるかどうかは、現住所地の選挙管理委員会にお問い合わせください。

なお、ご不明な点はお早めに平塚市選挙管理委員会までお問い合わせください。

平塚市選挙管理委員会
〒254-8686 平塚市浅間町9番1号
電話 0463-23-1111(代表) 内線2103、2494、2495
0463-21-8795(直通)

請 求 書 (兼宣誓書)

私は、令和元年7月21日執行の第25回参議院議員通常選挙の当日、次の不在者投票の理由に該当する見込みですので、投票用紙及び投票用封筒の交付を請求します。

〔理由 (該当する理由の□にレを記入してください。)]

- 仕事、学業、その他 () に従事
- 用事、レジャー等のため、他の市区町村又は投票区外に外出、旅行、滞在
- 病気、負傷、出産、身体障害等のため歩行が困難
- 住所移転のため、他の市区町村に居住
- 天災又は悪天候のため、投票所に到達することが困難

上記は、真実であることを誓います。

令和元年 月 日

(提出先) 平塚市選挙管理委員会委員長

現住所及び電話番号	(〒 -) (電話番号 - -)
選挙人名簿に記載されている住所	平塚市
フリガナ	
選挙人氏名	
生年月日	明治 大正 昭和 平成 年 月 日
投票用紙等の送付先	(上記の現住所と同じ場合については、記載不要です。) (〒 -)
不在者投票に出向く予定の市区町村	(市・区・町・村名 (施設で投票する場合は施設名) を記入してください。)

事務処理欄

投票区			
名簿の表示			
不在者投票事務処理票 (Bカード) への記載			

期日前投票をご利用ください

投票日当日に、仕事やレジャー等で投票所へ行くことができない方は、下記4か所の期日前投票所において投票することができます。

期日前投票を行う際は、同封したご自分の「投票所入場整理券」裏面の「期日前投票宣誓書」に必要な事項をご記入のうえ、期日前投票所へお持ちください。

期日前投票所（※期間・時間帯が異なりますのでご注意ください。）

※期日前投票所にお越しの際は、なるべく公共交通機関をご利用ください。

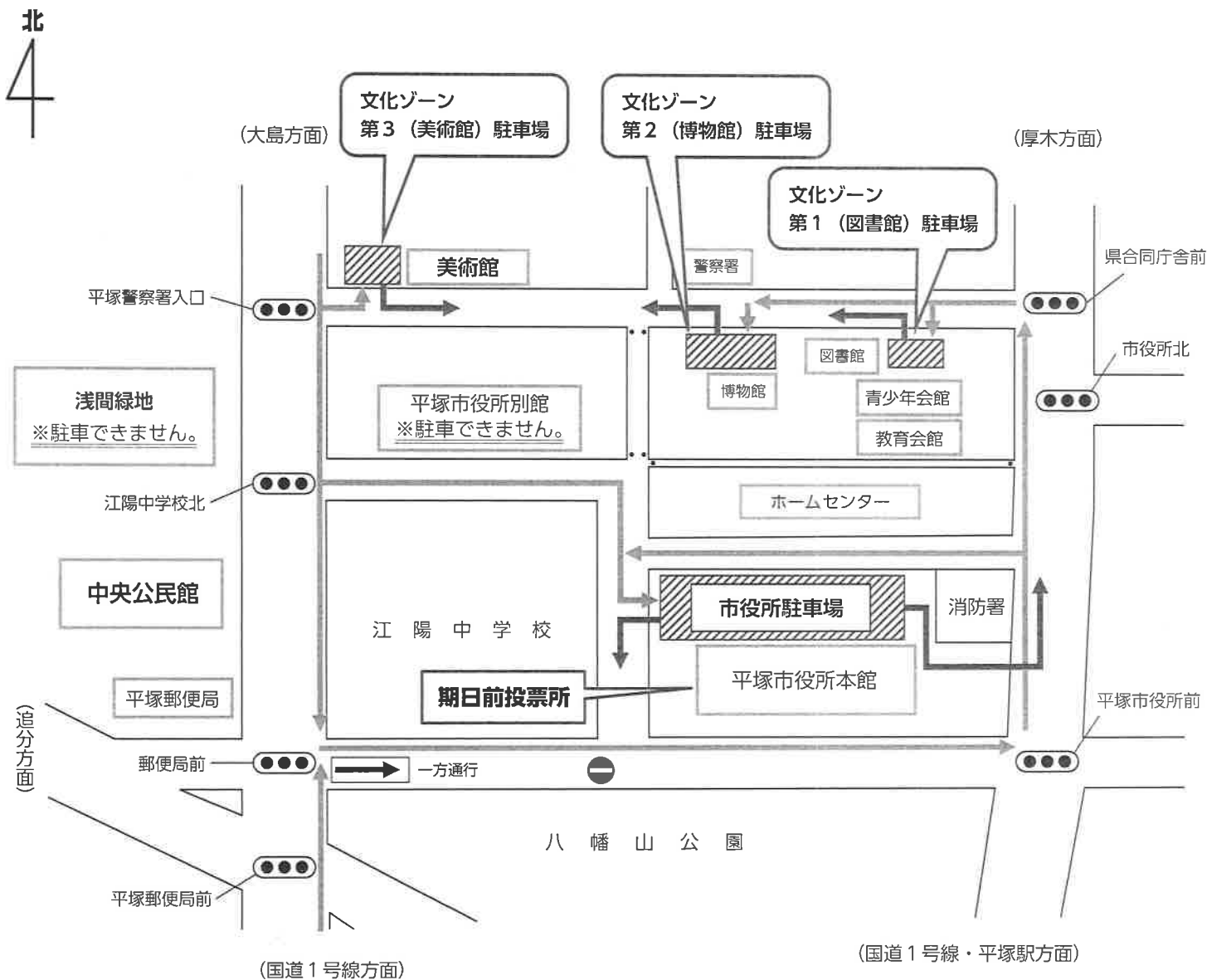
※期日前投票所は大変混み合うことがございますので、ご了承ください。

日 時	7月5日(金)～7月20日(土) 午前8時30分～午後8時	
場 所	①平塚市役所本館3階304会議室 (浅間町9番1号)	
注意事項	<ul style="list-style-type: none"> ・駐車場の詳細は、裏面をご覧ください。 ・3階にお越しの際は、エレベーターをご利用ください。 	

○市役所期日前投票所へバスでお越しの際は、平塚駅北口バスターミナル6番乗り場から乗車し、「市役所前」バス停で下車してください。

日 時	7月14日(日)～7月20日(土) 午前9時～午後6時		
場 所	②金目公民館図書室 (南金目966番地)	③神田公民館会議室 (田村三丁目12番5号)	④金田公民館体育館 (入野108番地の1)
地 図			
注意事項	・期日前投票期間と時間が市役所本館期日前投票所と異なりますので、ご注意ください。		

期日前投票所駐車場（市役所本館）のご案内



・期日前投票期間中、各駐車場は大変混雑することが見込まれますので、公共交通機関のご利用にご協力ください。

・お車でお越しの際は、市役所駐車場、文化ゾーン第1（図書館）駐車場、文化ゾーン第2（博物館）駐車場及び文化ゾーン第3（美術館）駐車場をご利用いただけます。

駐車場に出入庫する際は、原則左折をお願いします。

・上記の各駐車場をご利用の際、出庫前に必ず期日前投票所職員に駐車券を提示し、認証処理を受けてください。入庫1時間は無料となります。

・認証処理を受けない場合、入庫時から料金が発生しますので、ご注意ください。

・車高が2100mmを超える車両は、文化ゾーン第1（図書館）駐車場又は文化ゾーン第2（博物館）駐車場をご利用ください。

平塚市内の不在者投票指定施設(病院・老人ホーム等)

ア 病院

施設名	所在地
平塚市民病院	平塚市南原1-19-1
医療法人財団倉田会くらた病院	平塚市東真土4-5-26
医療法人研水会平塚病院	平塚市出縄476
平塚十全病院	平塚市出縄550
国家公務員共済組合連合会総合病院平塚共済病院	平塚市追分9-11
医療法人社団清風会富士見台病院	平塚市土屋1645
社会福祉法人恩賜財団済生会湘南平塚病院	平塚市宮松町18-1
医療法人研水会高根台病院	平塚市高根191
社会福祉法人恩賜財団済生会湘南苑	平塚市立野町37-1
医療法人財団倉田会しんど老人保健施設	平塚市東真土4-5-27
財団法人社団康心会介護老人保健施設湘南シルバーガーデン	平塚市袖ヶ浜1-12
医療法人研水会介護老人保健施設あさひの郷	平塚市出縄88
ふれあい平塚ホスピタル	平塚市袖ヶ浜1-12
医療法人財団湘風会介護老人保健施設フィオーレ湘南真田	平塚市真田3-1-1

イ 老人ホーム

施設名	所在地
平塚養護老人ホーム	平塚市御殿2-17-42
軽費老人ホームつちやホーム	平塚市土屋2196
社会福祉法人研水会高根台ホーム	平塚市万田888-1
平塚特別養護老人ホーム	平塚市御殿2-17-42
特別養護老人ホーム平塚富士白苑	平塚市唐ヶ原1
土屋社会福祉会特別養護老人ホームローズヒル	平塚市土屋2198
社会福祉法人恵伸会サンレジデンス湘南	平塚市田村2-11-5
社会福祉法人湘南曾寿会特別養護老人ホーム豊田敬愛ホーム	平塚市南豊田85-1
社会福祉法人則信会ういすたりあ	平塚市西真土4-23-35
SOMPOケアラヴィーレ湘南平塚	平塚市西八幡1-7-30
社会福祉法人平塚あさひ会特別養護老人ホームれんげの郷	平塚市公所705-1
慶愛苑平塚	平塚市東中原2-1-5
ココファンメゾン湘南平	平塚市万田483-1
ミモザ平塚高浜台	平塚市高浜台19-19
ピータスホーム	平塚市御殿4-1-33

施設名	所在地
湘南ふれあいの園平塚	平塚市袖ヶ浜1-12
サンガーデン湘南	平塚市中堂18-4
ココファンメゾンあさひ	平塚市万田974-1
社会福祉法人藤心会特別養護老人ホームふじの郷	平塚市大島190
社会福祉法人真幸会ケアハウス湘南の里	平塚市万田939-4
ココファンメゾン四之宮	平塚市四之宮1-3-66
特別養護老人ホーム陽だまりの丘	平塚市岡崎4015-1
メディカルホームメデイトピア真田	平塚市真田2-6-27
くらすマイル平塚	平塚市万田98
ココファンメゾン四之宮	平塚市四之宮1-3-66
シニアフォレスト湘南平塚	平塚市東真土2-5-10
ここち平塚	平塚市四之宮2-11-37
SOMPOケアラヴィーレ湘南平塚式番館	平塚市四之宮1-7-27
地域密着型介護付有料老人ホーム悠悠みらい	平塚市入野70
ミモザ湘南平塚	平塚市東真土1-8-3
特別養護老人ホームれんげの郷アネックス	平塚市公所464-1
住宅型有料老人ホームアスカ	平塚市高根16-1
株式会社ベネッセスタイルケアここち平塚式番館	平塚市黒部丘12-34
社会福祉法人和心知会特別養護老人ホームわしんち元気・平塚	平塚市片岡833-10
特別養護老人ホームカメラ桜ヶ丘	平塚市桜ヶ丘5-26
ひらつか悠生苑	平塚市徳延4
特別養護老人ホームあしたば	平塚市真田2-7-21
特別養護老人ホームローズヒル東八幡	平塚市東八幡4-19-14
住宅型有料老人ホームクローバーライフ平塚	平塚市東八幡2-4-8

ウ 身体障害者支援施設

施設名	所在地
貴峯荘	平塚市達上ヶ丘1-9
社会福祉法人至泉会ソーレ平塚	平塚市寺田縄265-1
貴峯荘湘南の丘	平塚市達上ヶ丘1-9

エ 保護施設

施設名	所在地
平塚ふじみ園	平塚市四之宮6-15-1

令和元年7月21日執行
第25回参議院議員通常選挙 結果調

令和2年(2020年)3月発行

発行 平塚市選挙管理委員会

〒254-8686 平塚市浅間町9番1号

電話：0463-21-8795 fax：0463-21-9615

ホームページアドレス

<http://www.city.hiratsuka.kanagawa.jp/senkyo/index.html>

メールアドレス

senkan@city.hiratsuka.kanagawa.jp